

Серия
«Будущее
образования -
сегодня:
актуальная
повестка»

Выпуск 7

**Тернарная модель обучения:
взаимодействие школы с высокотехнологичными
предприятиями при реализации дополнительных
общеобразовательных программ
технической направленности**



Методическое пособие

Государственное бюджетное
общеобразовательное учреждение
«Инженерно-технологическая школа №777»
Санкт-Петербурга

**Тернарная модель обучения: взаимодействие
школы с высокотехнологичными предприятиями
при реализации дополнительных
общеобразовательных программ
технической направленности**

Методическое пособие

Санкт-Петербург
2019

А в т о р ы - с о с т а в и т е л и

А.В.Вольтов, к.п.н., В.В.Князева

Р е ц е н з е н т ы

С.В. Жолован, к.п.н., ректор Санкт-Петербургской академии
постдипломного педагогического образования, член Совета по
образовательной политике при Комитете по образованию

Б.В. Авво, к.п.н., доцент кафедры теории и истории педагогики института
педагогики и психологии РГПУ им. А.И.Герцена, эксперт Совета по
образовательной политике при Комитете по образованию

**Тернарная модель обучения: взаимодействие школы с
высокотехнологичными предприятиями при реализации
дополнительных общеобразовательных программ
технической направленности.** Методическое пособие /
Серия: «Будущее образование - сегодня: актуальная
повестка» / – Вып. 7. – СПб: ГБОУ ИТШ № 777 Санкт-
Петербурга, 2019. – 74 с.

В пособии представлена современная тернарная модель обучения в условиях реализации дополнительных общеобразовательных программ (дополнительные общеразвивающие программы, дополнительные предпрофессиональные программы) технической направленности.

В ИТШ внедряются современные программы образования, которые реализуются на основе договора совместно с высокотехнологичными предприятиями Санкт-Петербурга и ориентированы на формирование основ инженерного мышления обучающихся. Это позволяет использовать ресурсы предприятий-партнёров для повышения качества образования, формирования и развития актуальных компетенций обучающихся, повысить уровень академической мобильности школьников и педагогов ИТШ.

Материалы адресованы руководителям образовательных организаций, специалистам органов управления образованием, учреждений дополнительного профессионального педагогического образования.

СОДЕРЖАНИЕ

Актуальность	5
Современные подходы к конструированию образовательной среды	7
Стратегии сотрудничества и кооперации в школьном образовании	12
Школы и высокотехнологичные предприятия: проектируем взаимодействие	15
Тернарная система обучения в инженерно-технологической школе	19
Бизнес-сообщество как ресурс реализации дополнительной общеобразовательной программы школы	31
Механизмы взаимодействия бизнеса и школы	39
Литература	46
ПРИЛОЖЕНИЯ	48

Уважаемые коллеги!



Коллектив инженерно-технологической школы № 777 представляет седьмой выпуск серии «Будущее образование - сегодня: актуальная повестка», в котором представлена тернарная модель обучения в инженерно-технологической школе (ИТШ) в условиях реализации дополнительных общеобразовательных программ.

Что может получить школа от взаимодействия с предприятиями? В нашем пособии мы остановимся в первую очередь на описании форматов взаимодействия с высокотехнологичными предприятиями Санкт-Петербурга, которые дополняют и расширяют программу дополнительного образования детей. Это программы знакомства с окружающей действительностью в жанре образовательного путешествия, встречи с представителями современного высокотехнологичного бизнеса, участие в образовательно-конкурсных программах, решение кейса предприятия, созданного на основе реальных проблем конкретного предприятия.

Организуя исследовательскую деятельность старшеклассников, ИТШ обращается к высокотехнологичным предприятиям Санкт-Петербурга с просьбой выступить объектом для исследования со стороны школьников. Учащиеся изучают устройство предприятия, направления его экономической деятельности, роль в экономике региона. Предприятия-партнеры выступают как дополнительный внешний ресурс для организации проектной деятельности школьников. Стремясь помочь школьникам с ориентацией в окружающей жизни, в выборе будущей профессии и образовательной траектории, знакомстве с производственной инфраструктурой, получении опыта самостоятельной продуктивной деятельности и рабочих отношений, ИТШ организует для обучающихся стажировки и практики на предприятиях.

Материалы пособия адресованы специалистам органов управления образованием, руководителям общеобразовательных учреждений, руководителям школьных методических объединений, специалистам учреждений дополнительного профессионального образования.

Вера Владимировна Князева, директор инженерно-технологической школы № 777 Санкт-Петербурга,

*Почётный работник общего образования РФ,
победитель конкурсного отбора лучших учителей РФ,
лауреат премий Правительства Санкт-Петербурга
«За гуманизацию школы Санкт-Петербурга»,
«Лучший руководитель государственного образовательного учреждения»,
«Лучший классный руководитель Санкт-Петербурга»*

Актуальность



В современных условиях важное место отводится задаче интеграции науки, образования и инновационной деятельности. Одним из решающих факторов развития экономики является формирование **«человеческого капитала»**, что отмечается в **Стратегии развития Санкт-Петербурга - 2030**. Потребность в высококвалифицированных специалистах ведет к естественной интеграции школы, вузов и работодателей, потребителей их услуг.

Интеграция позволяет работодателям действенно участвовать в формировании и оснащении программы обучения, закладывать в условия специализации свои технологические «платформы», активно знакомиться с будущими выпускниками, привлекая их для профессиональной ориентации, прохождения практики, участия в проектной и исследовательской деятельности по своей проблематике.

Для выполнения задачи развития экономики Санкт-Петербурга, основанной на знаниях, необходима организация взаимодействия общеобразовательных учреждений, вузов и работодателей. Эта задача включает появление **новых моделей обучения**, новых типов договоров, которые бы содействовали школам в профессиональной ориентации школьников, формировании основ инженерного мышления, вузам в подготовке специалистов, а предприятиям — в оснащении кадрами.

С целью решения вышеуказанной задачи целесообразно реализовывать следующие **направления совместной деятельности**:

- ориентация на удовлетворение ожиданий партнёров и заказчиков на подготовку специалистов нужного направления, способных к саморазвитию и самостоятельной исследовательской деятельности;
- использование современных образовательных технологий, информационных технологий для управленческой деятельности, в том числе для популяризации инженерных специальностей, профессиональной ориентации школьников, донесения информации местному сообществу о реализуемых образовательных программах;

- комбинация учебной, исследовательской деятельности и производственной работы;
- разработка новых направлений подготовки, пакета программ дополнительного образования, расширение возможностей обучения практической работе в сфере высокотехнологичных отраслей экономики;
- формирование комплексной сети организаций-партнеров, высокотехнологичных предприятий, интеграция их ресурсов;
- разработка и внедрение системы сопровождения выпускников «школа – вуз – организация-работодатель».

Проблема дефицита высококвалифицированных кадров в Санкт-Петербурге может быть решена на основе комплексного подхода, включая организацию взаимодействия школ, вузов и предприятий с общей целью подготовки инженерных кадров, которые после получения образования оставались бы работать на предприятиях и в организациях региона.

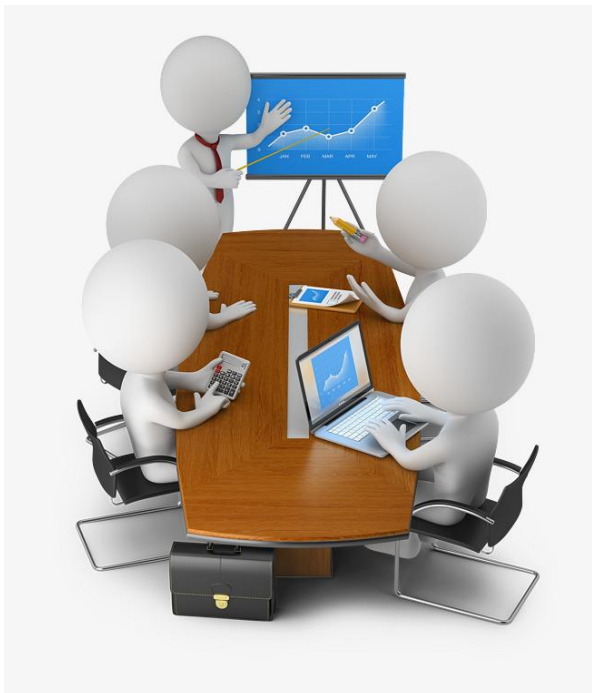


Роль инженерно-технологической школы № 777 в данном контексте особо значима, поскольку, во-первых, она является центром инженерного образования школьников Санкт-Петербурга, на базе которого внедряется образовательная система нового типа, ориентированная на формирование **основ инженерно-технологического мышления школьников** – мышления, направленного на обеспечение

деятельности с техническими объектами, осуществляемое на когнитивном и инструментальном уровнях и характеризующееся как политехническое, конструктивное, научно-теоретическое, преобразующее, творческое, социально-позитивное¹.

¹ Формирование инженерного мышления в процессе обучения [Текст]: материалы междунар. науч.-практ. конф., 7-8 апреля 2015 г., Екатеринбург, Россия : / Урал. гос.пед.ун-т; отв. ред. Т.Н. Шамало. – Екатеринбург: [б.и.], 2015. – 284 с.

Современные подходы к конструированию образовательной среды



В современных научных публикациях отмечается, что в современных социальных и экономических условиях человеку необходимо быть независимым и самостоятельным, обладать навыком обучения на протяжении всей жизни, а приобретенные знания уметь применять в разнообразных видах социальной деятельности.

Сложившиеся в мире и России традиционные модели образования не в полной мере соответствуют современным вызовам социальной, экономической и

культурной среды. Они не обеспечивают для школьников реализацию возможности исследования социальных вопросов и проблем. В традиционной образовательной модели основной акцент делается на академические знания школьников.

Реализуемые модели образования не предусматривают включение **социальных проб и практик** в школьную систему образования, не учитывают возможности социального партнерства для решения образовательных и воспитательных задач, формирования у обучающихся компетенций, которые будут востребованы при продолжении образования, необходимы в будущей профессиональной деятельности и в повседневной жизни. И как негативный результат - учащиеся теряют мотивацию к учению, интерес к образованию, и, в связи с отсутствием необходимых компетенций, испытывают затруднения при включении в социальную жизнь.

Не смотря на реализацию федеральных и региональных программ по оснащению школ средствами информатизации, внедрению информационно-коммуникационных технологий, педагоги образовательных учреждений формируют у школьников фрагментарные знания по предмету и реализацию классического подхода в логике «учитель–учебник–ученик», в то время как учащиеся нуждаются в освоении практических навыков для участия в социальных и экономических процессах. Происходит разрушение связи образования с повседневной жизнью и интересами местного сообщества, в то

время как актуальной в современном мире является ориентация образования на потребности обучения на протяжении всей жизни.

Необходима разработка и внедрение новых актуальных для современного общества **моделей образования**, отвечающих социальным вызовам и обеспечивающих:

- подготовку школьников к реальному включению в жизнь общества и профессиональной деятельности;
- передачу не только теории, но и практики;
- реализацию содержания образования, основанного на достижениях современной науки, потребностях экономики, на реальных проблемах, актуальных для школьников, местного сообщества;
- обучение осуществлялось как в рамках учебного плана, так и с применением других форм образования².

Внедряемые образовательные стандарты общего образования определяют требования к результатам реализации основной образовательной программы. Планируемые результаты реализации образовательной программы определяют необходимый набор компетенций, личностных качеств, которые должны помочь ученику стать успешным в жизни. Стандарт определяет три группы образовательных результатов: предметные, метапредметные, личностные. Это предполагает наличие различной направленности образования.

Требования стандарта предусматривают разработку и внедрение новых моделей образования, создание новой среды обучения, поиска средств, направленных на преодоления разрыва между основным и дополнительным образованием. При этом необходимо учитывать широкомасштабные процессы информатизации образования, внедрения информационно-коммуникационных технологий (ИКТ) в образовательный процесс³.

К сожалению, много страны мира отмечают неудовлетворенность результатами высоких затрат на внедрение средств ИКТ в образовательный процесс, таким образом вложение значительных средств не решает задачи изменения

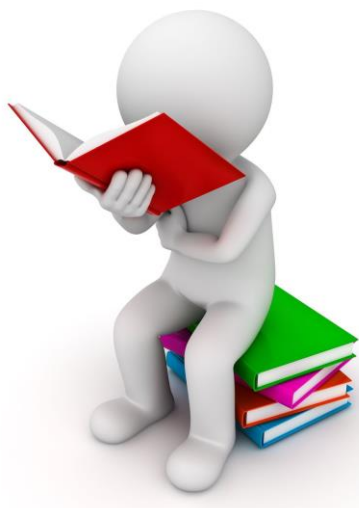
² UNESCO Science Report: towards 2030, 2017 Executive Summary.

Переосмысливая образование. Образование как всеобщее благо. ЮНЕСКО URL: <http://unesdoc.unesco.org/images/0023/002325/232555r> .- [дата обращения 31.01.2019]

³ Заир-Бек Елена Сергеевна. Подготовка педагогов к конструированию образовательной среды методами педагогического дизайна. «Письма в Эмиссия. Офлайн», - электронное научное издание, - 2018 год, выпуск № 2, URL: <http://www.emissia.org/offline/2018/2581.htm> . - [дата обращения 31.01.2019]

школьных образовательных моделей. Эксперты в сфере образования отмечают, что проблема заключается в возможности и практической интеграции ИКТ в образовательные программы.

По мнению экспертов, внутренняя логика школьных образовательных программ не всегда позволяет в условиях классно-урочной системы эффективно применять современные образовательные технологии продуктивного типа.



Таким образом, можно сформулировать **актуальные проблемы современного школьного образования**.

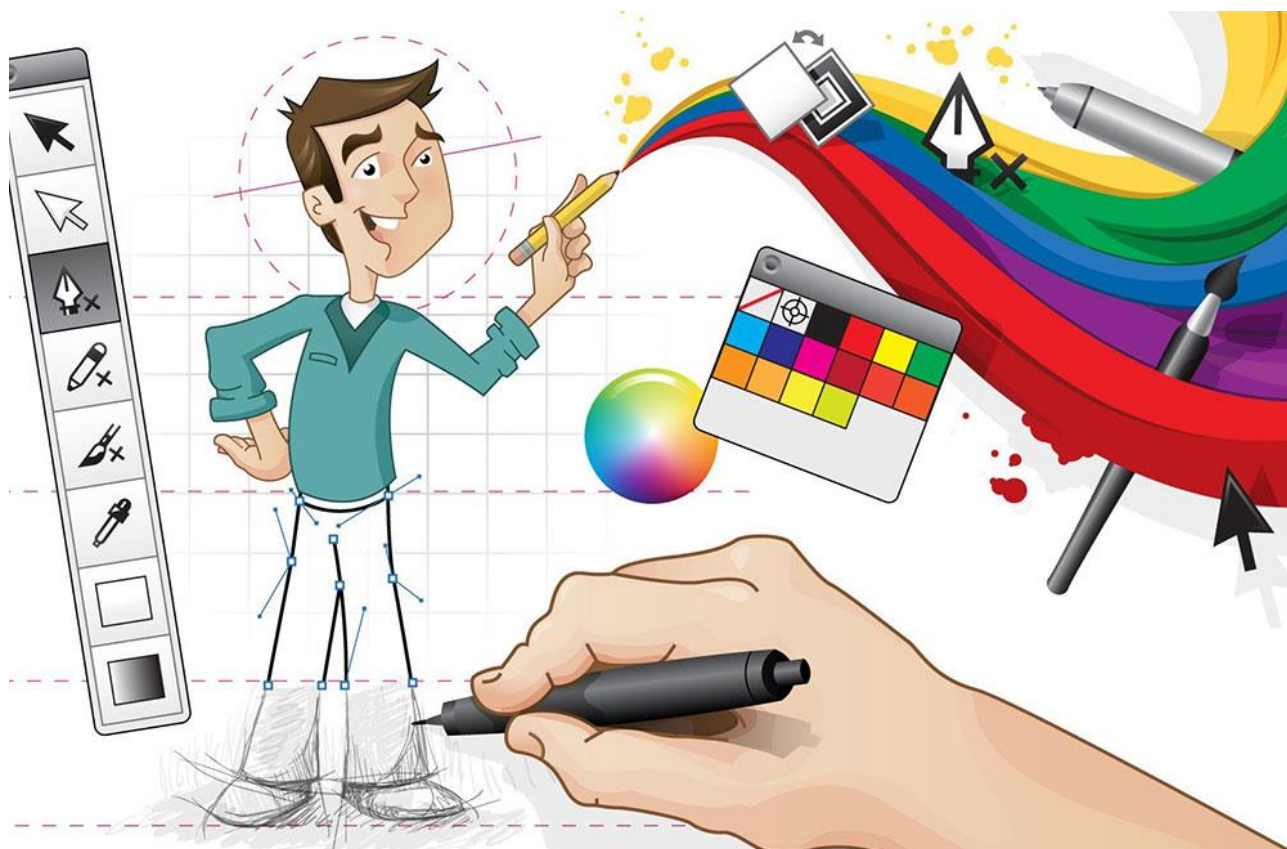
1. В рамках общественного договора определён набор необходимых навыков и умений, универсальных ученых действий, которые должны быть сформированы в школьном обучении, который представлен в образовательном стандарте. При этом не решен вопрос преодоления разрыва между академическим и социально-ориентированным образованием.
2. Образовательные программы не отвечают потребностям обучающихся в использовании информационной среды в процессе обучения, формированию образовательных коммуникаций.
3. В школьном образовании должен применяться инструментарий педагогики XXI века для обеспечения ведущей роли образования в развитии российского общества.

Как мы видим появляется необходимость конструирования новой модели обучения, а для этого требуется развитие педагогического дизайнерского мышления. Возникает вопрос: какие модели школьного образования изменяются и как их модернизировать?

Современные российские ученые к главным **составляющим педагогического дизайна** относят:

- роли, которые играют участники образовательных отношений;
- образовательные модели;
- образовательная среда, включающая учебные сервисы и ресурсы.

С особенностями модернизации российского образования более соотносится понятие **педагогического дизайна** нежели термин «педагогическое проектирование».



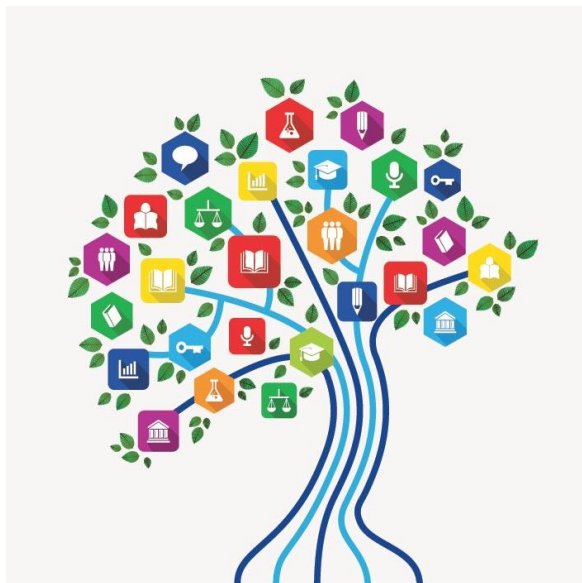
Как отмечает в своей работе Е.С. Заир-Бек⁴, авторы доклада **«Навыки будущего. Что нужно знать и уметь в новом сложном мире»** считают: «Индустриальная образовательная система состояла из отдельных закрытых элементов (школа, техникум, университет), которые минимальным образом были связаны друг с другом, но предлагали стандартизированную образовательную программу. Сейчас образование трансформируется в связную экосистему, в которой будут сосуществовать разнообразные образовательные элементы. Она может включать **онлайн-курсы и форумы, мобильные приложения и устройства, приложения дополненной реальности, массовые игры** и множество других образовательных форматов. Новая экосистема будет возникать эволюционно, не уничтожая существующую, а вырастая из нее, предлагая существующим институтам новые роли»⁵.

⁴ Заир-Бек Елена Сергеевна. Подготовка педагогов к конструированию образовательной среды методами педагогического дизайна. «Письма в Эмиссия. Офлайн», - электронное научное издание, - 2018 год, выпуск № 2, URL: <http://www.emissia.org/offline/2018/2581.htm>. - [дата обращения 31.01.2019]

⁵ Лошкарёва Е., Лукша П., Ниненко И., Смагин И., Судаков Д. Навыки будущего. Что нужно знать и уметь в новом сложном мире. (При поддержке WorldSkills Russia), представлен в Абу-Даби 12 октября 2017 г., с.82

Дизайн - это конструирование и проектирование не только материальных объектов, но и социальных событий, стиля и образа жизни, культурных и социальных ценностей.

Школьная образовательная модель как основной концепт образовательного процесса и коммуникации участников образовательных отношений, должна проектироваться не только с учётом её функциональных характеристик, но и с учётом социального и личного контекста образования.



В настоящее время **«Среда обучения для XXI века»** при использовании интерактивных сетей расширяет возможности обучения за пределами физических стен школы, что традиционно в дизайне определяются понятием **«гуманитарная функциональность»**⁶.

Для интеграции современных образовательных технологий в школьное образование требуются наличие **дизайнерского мышления**, которое используется при создании педагогических конструктов дизайнерских исследовательских методов. При проектировании образовательной модели необходимо учитывать не только наличие обязательных компонентов, обеспечивающих образовательный процесс, но и социально-эмоциональные характеристики участников образовательных отношений, особенности их коммуникации, создание условий для развития инновационного образовательного поведения.

⁶ Заир-Бек Е.С. Понятие «образовательная среда школы» и подходы к ее оцениванию в современных исследованиях // Письма в Эмиссия.Оффлайн: электронный научный журнал .2011. выпуск # 11 (ноябрь). ART 1683. URL: <http://www.emissia.org/offline/2011/1683.htm>. - [дата обращения: 31.01.2019].

Стратегии сотрудничества и кооперации в школьном образовании



Долгое время считалось, что дифференциация в образовании воздействует на повышение его качества. Опыт различных стран показывает, что высокие достижения показывают учащиеся тех школ, где в первые семь лет обучения детей не используют

дифференцированное образование. Опыт этих стран показал, что следует обновлять программы педагогического образования, специально готовить учителя к работе в классе с разнородным составом.

В современных условиях понятие **дифференцированное обучение** (Differentiated Instruction) рассматривается как элемент реализации задачи включения ученика в процесс обучения на практике. На уровне основного и среднего общего образования – это социальные практики и пробы, предпрофильная подготовка и профильное обучение, профессиональная ориентация и предпрофессиональное обучение в сотрудничестве с предприятиями-партнёрами школы на договорной основе. Этот подход подразумевает адаптацию методов обучения к образовательным запросам и потребностям обучающегося с учётом достижения планируемых результатов реализации основных образовательных программ общего образования и дополнительных общеобразовательных программ (общеразвивающих и предпрофессиональных).

В ходе международных исследований было выявлено, что эффективные педагогические практики всегда связаны с применением методов **обучения в сотрудничестве и элементов кооперативного обучения**. При этом как показывают опросы педагогов, они преимущественно применяют соревновательность и межгрупповую конкурентность при организации групповой работы. В научных трудах Л.С. Выгодского отмечается, что сотрудничество способствует росту когнитивной модели. Обучение в сотрудничестве получило дальнейшее развитие в современных дидактических теориях и моделях.

В публикациях Роберта Славина представлены результаты исследований, которые демонстрируют, что школьники, которые работают в командах,

склонны к взаимодействию в обучении с одноклассниками, могут принимать различные точки зрения. Р. Славиным разработаны четыре варианта **обучения в команде** - Student Team Learning (STL):

- *совместное обучение в малых группах* - командах (Student Teams - Achievement Division - STAD);
- *обучение в командах на основе игры, турнира* (Teams – Games – Tournament-TGT);
- *индивидуализация обучения в командах* (Team Assisted Individualization - TAI);
- *обучение в сотрудничестве чтению и творческому сочинению* (Cooperative Integrated Reading and Composition- CIRC).



Модели школьного образования, основанные на сотрудничестве и кооперации школы с предприятиями-партнерами, в т.ч. в реализации дополнительных предпрофессиональных программ, обладают **когнитивными преимуществами**, повышают межличностную чувствительность и способность разрешать конфликты в группах. Реализация моделей обучения, основанных на кооперативном подходе, расширяет видовой состав **просоциальной деятельности**, которая требуется в любом обществе, где важной становится способность ладить с другими⁷.

⁷ Михеева М.М. Введение в дизайн-проектирование: методическое указание по курсу «Введение в профессию» М.: МГТУ им. Н.Э. Баумана, 2013 г. - 49 с.

Стратегии кооперативного и коллаборативного обучения являются эффективными стратегиями на всех уровнях образования. **Кооперация** - одна из прогрессивных форм социального взаимодействия и способствует достижению целей реализации ФГОС, планируемых результатов реализации образовательной программы, учебного прогресса школьников. Обучение в кооперации помогает развивать социальные умения школьников в сотрудничестве с предприятиями-партнёрами.

Необходимо введение в модели школьного образования технологий коллективного и кооперативного обучения, отработанных в российской и зарубежной педагогике.

Школа и высокотехнологичные предприятия: проектируем взаимодействие

Действующая законодательная база⁸ предоставляет возможности для расширения взаимодействия действующих предприятий и образовательных учреждений. Предприятия-партнёры могут принять участие в обеспечении требования в отношении условий реализации образовательной программы.



В настоящее время взаимодействие школ с высокотехнологичными предприятиями строится на предпринимательской активности компаний, эффект от такого сотрудничества не укладывается в контекст инновационного развития системы общего образования.

Социальное партнерство предприятий и образования носит локальный, эпизодический характер. Однако ответы на современные вызовы требуют расширения пространства взаимных интересов и зоны ответственности за подготовку выпускников школ - будущих студентов вузов, специалистов высокотехнологичных предприятий.

Здесь необходим комплексный подход, совместная работа и с учащимися и с педагогическим сообществом по направлениям инженерно-технологической подготовки.

Информационно-методические условия реализации образовательных программ можно создать за счет следующих мероприятий:

- разработка методических пособий с учебными ситуациями, задачами из реальной жизни и производственной практики;
- разработка и реализации программ внеурочной деятельности, инновационных образовательных программ, программ допрофессиональной подготовки;

⁸ Стратегия инновационного развития Российской Федерации на период до 2020 года (утв. Распоряжением Правительства РФ от 08.12.2011 N 2227-р) и Стратегия развития индустрии детских товаров на период до 2020 года (утв. Распоряжением Правительства РФ от 11.06.2013 N 962-р)

- предоставление доступа педагогам к методической литературе;
- совместная разработка методических пособий для внедрения в образовательный процесс современных средств информатизации и учебного оборудования;
- обобщения и представления результатов совместной деятельности профессиональному педагогическому и местному сообществу, бизнес-структурам и общественности.

При обеспечении кадровых условий привлекать специалистов высокотехнологичных предприятий к реализации дополнительных общеобразовательных программ, выполнению обучающимися исследовательских работ и индивидуальных проектов.

В связи с ускоряющимся темпом обновления содержания образования, технологий и средств обучения помощь специалистов вузов и высокотехнологичных предприятий-партнеров должна быть сосредоточена и на участии в реализации мероприятий программы внутрифирменного повышения квалификации.



Предприятия-партнёры инженерно-технологической школы № 777 также предоставляют в целях подготовки учащихся и педагогов **площадки** для

проведения учебных занятий, внеурочной деятельности, исследовательских работ и производственной практики.

Новый уровень сотрудничества - взаимодействие инженерно-технологической школы и **индустрии информационных технологий**.

Создание благоприятных психолого-педагогических условий предусматривает необходимость уделять особое внимание профессиональной ориентации школьников в области информационных технологий, прививать школьникам уважение к институтам интеллектуальной собственности.

Если перенести рассмотренные позиции на отрасли экономики Санкт-Петербурга и дополнить их созданием **целостной и непрерывной системы профориентационной работы** предприятий и вузов в школе через школьное ученическое научное общество, исследования обучающихся, проведение декад инженерных профессий совместно организованных инженерно-технологической школой № 777 и предприятиями, размещение в школе проектных заданий и т.д. партнёрство общего образования и бизнес-сообщества выйдет на принципиально новый уровень, в т.ч. в условиях реализации дополнительных общеобразовательных программ – программ предпрофессиональной подготовки школьников.

Как показывает практика, сегодня предприятия-производители стали возлагать функцию по взаимодействию со школами на свои отделы продвижения или методические службы, создаваемые на базе региональных торговых представителей. Однако между этими структурами и конечными потребителями услуг и товаров в сфере образования, как правило, существует разрыв.



В инженерно-технологической школе № 777 разработана и реализуется модель **взаимодействия образовательной организации и IT-сферы**. Компании этого сектора предлагают свои услуги и работают с образовательными учреждениями через реализацию дополнительных общеобразовательных программ. Специалисты IT-предприятий участвуют в повышении квалификации педагогов,

разрабатывают и публикуют методические рекомендации, а педагоги задействованы во внедрении и апробации программных продуктов.

При этом не всегда просто объяснить представителям бизнеса, зачем им нужно тратить свое время на общеобразовательные учреждения, отрывая от основной работы специалистов. В отличие от вузов, школы представляются бизнесменам неперспективными с точки зрения сотрудничества.

Не все бизнес-структуры могут осмыслить новые подходы в школьном образовании. Поддержку бизнес-структурами и сообществами общеобразовательных учреждений необходимо рассматривать как вложение в будущее экономическое развитие экономики Санкт-Петербурга.



СОЮЗ
ПРОМЫШЛЕННИКОВ И ПРЕДПРИНИМАТЕЛЕЙ
САНКТ-ПЕТЕРБУРГА

Налаживанию сотрудничества
бизнеса и инженерно-
технологической школы № 777

поспособствовал **Союз промышленников и предпринимателей Санкт-Петербурга**, договор о сотрудничестве, с которым был подписан на собрании в 2018 году в присутствии губернатора Санкт-Петербурга.

Таким образом, объединение инженерно-технологической школы № 777 и Союза промышленников и предпринимателей Санкт-Петербурга будет способствовать профессиональному развитию учителей и обучению учащихся в практико-ориентированной форме с целью формирования основ инженерно-технологического мышления. Сотрудничество позволит решить проблему, связанную с формированием у выпускников профессионального выбора, будет способствовать повышению уровня социальной ответственности бизнеса и внедрению ФГОС в новой образовательной среде, ориентированной на реальные потребности рынка, связанные с подготовкой высококвалифицированных специалистов для инженерно-технологической отрасли экономики.

Оптимальными ресурсами для построения партнерских отношений между бизнесом и образованием обладает на региональном уровне инженерно-технологическая школа № 777, которая является связующим звеном между школой и бизнес-сообществом, организуют реализацию дополнительных программ допрофессиональной подготовки обучающихся на основе договоров о сотрудничестве в рамках тернарной модели обучения.

Тернарная система обучения в инженерно-технологической школе

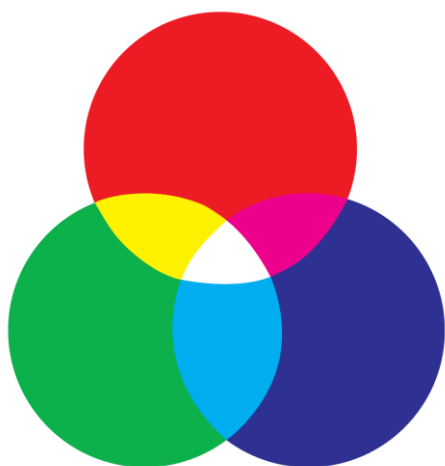
Демографические, экономические, социальные и культурные изменения в стране приводят к поиску механизмов, воздействующих на достижение общественного благосостояния.

Феномен образования дополняется новыми смыслами в соответствии с **современными вызовами**: стираются границы между учебной, внеурочной деятельностью и свободным временем, появляются комбинации обучения, профессиональной ориентации, социальных проб и практик, культурного и спортивного досуга. Среди основных задач школьного образования стала подготовка молодежи к самостоятельной жизни.

Школьное образование не всегда учит жизни в современном социуме и редко формирует компетенции и личностные качества, необходимые современному гражданину.

Школьное образование создает базу академических знаний, дополнительное образование углубляет компетентность в сферах, представляющих интерес для самих обучающихся. Таким образом, актуальным вектором развития современного образования является интеграция этих сфер, повышение их качества.

Одним из решений может стать интеграция общего и дополнительного предпрофессионального образования на основе тернарной модели обучения «школа – вуз – предприятие».



Тернарная модель обучения⁹ – это такой вид обучения, при котором общеобразовательная подготовка школьников осуществляется на базе школы, проектная и исследовательская деятельность обучающихся организуется с привлечением специалистов, либо на базе учреждений высшего профессионального образования, а практические навыки формируются на базе высокотехнологичных предприятий.

⁹ Князева В. В., Вольтов А. В. Тернарная модель обучения в инженерно-технологической школе // Молодой ученый. — 2019. — №5. — URL <https://moluch.ru/archive/243/56279/> (дата обращения: 01.02.2019).

Таким образом реализуется **концепт «сквозного обучения»** школьников с перспективой подготовки высококвалифицированных специалистов инженерно-технологической направленности на базе вузов для предприятий высокотехнологичных отраслей экономики Санкт-Петербурга, заинтересованных в квалифицированном персонале и при поддержке региональных органов власти, заинтересованных в развитии экономики и повышении уровня жизни в регионе.

Тернарная модель обучения в инженерно-технологической школе № 777 при реализации дополнительных общеобразовательных программ (дополнительные общеразвивающие программы, дополнительные предпрофессиональные программы) инженерной направленности



Социальное партнёрство

Задачи социального партнёрства¹⁰:

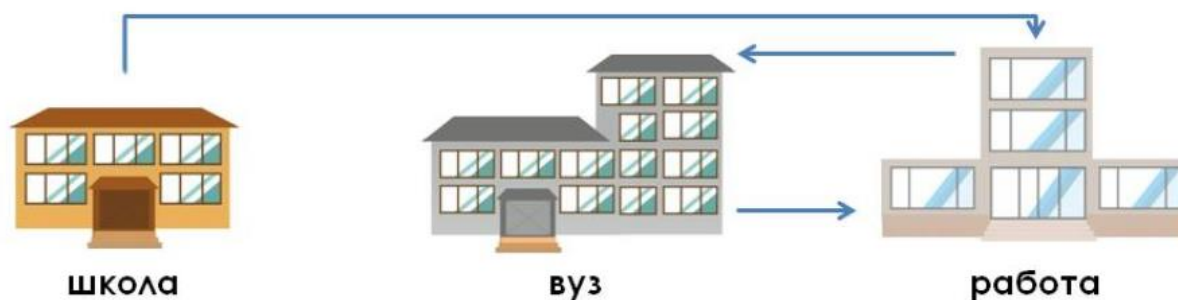
1. Содействие развитию трудовых ресурсов;
2. Содействие занятости населения;
3. Обеспечение социальной безопасности в обществе на основе объективного учета интересов различных групп населения.

¹⁰ Закон Санкт-Петербурга «О социальном партнерстве в сфере труда в Санкт-Петербурге», принят Законодательным Собранием Санкт-Петербурга 21 сентября 2011 года

Союз промышленников и предпринимателей Санкт-Петербурга: предприятия-партнёры	ГБОУ «Инженерно-технологическая школа №777» Санкт-Петербурга
Профориентационная работа и производственная практика в формате социальных проб и практик.	Представление и популяризация направлений деятельности предприятий и организаций Союза промышленников и предпринимателей Санкт-Петербурга
Целевое направление на обучение в образовательные организации высшего профессионального образования инженерно-технологической направленности	Организация профориентационной работы с обучающимися с учетом направлений деятельности и запросов предприятий и организаций – членов Союза
Участие в реализации проектной деятельности школьников инженерно-технологической направленности: предоставление возможности для изучения основ производства, технологических процессов, средств информатизации предприятия и пр.	Выполнение учащимися проектных и исследовательских работ инженерно-технологической направленности с учетом пожеланий членов Союза
Оказание содействия в проведении исследовательской работы учащихся на высокотехнологичном или профессиональном оборудовании	
Предоставление возможности обучающимся познакомиться со спецификой деятельности общественной организации «Союз промышленников и предпринимателей Санкт-Петербурга», её структурой, направлениями деятельности	Расширение спектра дополнительного образования детей с учетом пожеланий и запросов членов Союза
Проведение мероприятий по ознакомлению школьников со спецификой социально-трудовых отношений, механизмами регулирования социально-трудовых отношений	Участие в реализации мероприятий в рамках «социального предпринимательства» и социальных акций, инициируемых членами Союза
Спонсорство: ресурсное оснащение школы.	Основные опции для предприятий и учреждений – спонсоров школы: размещение логотипа спонсора в информационных буклетах школы, предоставление информации о спонсоре в школьных СМИ во время проведения городских, всероссийских и международных мероприятий, предоставление спонсору права освещать свое участие в развитии школы.
Участие в реализации просветительских программ для школьников «Инженерное дело, технологии и технические науки».	Предоставление возможности для участия в управлении школой в формате «Управляющего совета»

Проведение консультаций по вопросам регулирования трудовых отношений и иных непосредственно связанных с ними отношений, обеспечения гарантий трудовых прав работников	Деятельность по дополнительному профессиональному образованию: реализация образовательных программ на базе школы с учётом запросов социальных партнёров
Участие в организации и проведении открытых массовых школьных мероприятий профориентационной направленности	Оказание содействия в организации конференций и выставок Союза на базе школы

Принцип работы



Школа обеспечивает возможность ученику сначала выбрать для себя профессию, а потом - вуз. Таким образом, минимизировать ошибки в выборе будущей профессии. Основной **принцип тернарной системы обучения** – это равная ответственность образовательных организаций и предприятий-партнеров за качество обучения школьников по программам дополнительного образования инженерно-технологической направленности.

Возможности для обучающихся в рамках тернарной системы обучения:

- знакомство с перспективными работодателями, образовательными организациями высшего профессионального образования для обучения по выбранной специальности инженерной направленности;
- участие в разработке проектов, рекомендованных работодателями – высокотехнологичными предприятиями-партнерами ИТШ;
- практики, стажировки, экскурсии, мастер-классы, образовательные путешествия, возможность «примерить» профессию на себя;
- образовательные конкурсы, выставки, конференции,
- создание стартапов, участие в бизнес-играх, проектировании и молодёжном предпринимательстве;

- выбор перспективной профессиональной траектории с учётом запросов и перспектив развития рынка труда и потребностей предприятия-партнёра;
- раскрытие профессиональных перспектив получения востребованной профессии инженерной направленности на высокотехнологичном предприятии.

Тернарное образование (в широком смысле) - это инфраструктурная школьная модель, обеспечивающая взаимодействие систем:

- прогнозирования потребностей в кадрах инженерно-технологической направленности для предприятий и организаций Санкт-Петербурга,
- профессиональной ориентации и профессионального самоопределения обучающихся,
- повышения квалификации педагогических кадров.

Регулируются взаимоотношения сторон гибкой коллегиальной системой управления.

Преимущества тернарной системы обучения по сравнению с традиционной:

- обеспечивает своевременное обновление содержание образовательных программ с учетом актуальных достижений науки и техники;
- обеспечивает формирование исследовательской культуры школьников в условиях эффективных коммуникаций со специалистами вузов;
- устраняет разрыв между теорией и практикой;
- знакомит школьников с корпоративной культурой вузов и предприятий;
- формирует у обучающихся учебную мотивацию для получения знаний, необходимых для выполнения проектных и исследовательских работ, прохождения практики на предприятиях.

Цели тернарной системы обучения:

- развитие системы школьного образования путем создания высокоэффективной образовательной системы на основе принципа общественного договора, направленной на формирование основ инженерно-технологического мышления школьников;

- внедрение в образовательный процесс инженерно-технологической школы новых технологий обучения.

Задачи тернарной системы обучения:

- разработка и реализация основных образовательных программ общего образования, дополнительных общеобразовательных программ - дополнительных общеразвивающих программ, дополнительных предпрофессиональных программ, учитывающих динамики и перспективы развития отраслей экономики, инновационную направленность экономической стратегии развития Санкт-Петербурга;
- развитие многопрофильности и многофункциональности образовательной системы инженерно-технологической школы;
- создание условий для кадрового, научно-методического и материально-технического обеспечения инженерно-технологической школы.

Преимущества тернарной системы обучения по сравнению с традиционной:

- практико-ориентированная направленность обучения школьников в рамках концепта «сквозного обучения» по формированию основ инженерно-технологического мышления;
- учет в ходе реализации образовательных программ требований, предъявляемых к будущим специалистам инженерных специальностей;
- использование в образовательном процессе современного оборудования в условиях реальных научных и исследовательских лабораторий вузов, производственных площадок предприятий-партнёров;
- привлечение к образовательному процессу в качестве специалистов по организации исследовательской деятельности высококвалифицированных специалистов, учёных учреждений высшего профессионального образования;
- привлечение к образовательному процессу в качестве специалистов допрофессиональной подготовки высококвалифицированного инженерно-технического персонала предприятий-партнёров;

Для предприятий-партнёров инженерно-технологической школы № 777 тернарное обучение:

- возможность реализации долгосрочной кадровой политики по подготовке для себя кадров, обеспечив их максимальное соответствие своим требованиям;
- экономя на расходах в поиске и подборе работников, возможность отобрать самых лучших обучающихся сначала в школе, затем в вузе;
- реализация мероприятий по профессиональной ориентации обучающихся инженерным специальностям;
- популяризация деятельности предприятия-партнёра.

Нормативные и локальные документы, регламентирующие реализацию модели тернарного обучения:

- «Положение о тернарной системе обучении»,
- «Положение о социальном партнёрстве с образовательными организациями высшего образования»,
- «Положение о социальном партнёрстве с высокотехнологичными предприятиями»,
- «Типовой договор о сетевой форме реализации образовательной программы»,
- «Положение о школьном центре профессионального самоопределения и карьерного развития обучающихся».

Все детали образовательного процесса участники образовательных отношений имеют право оформлять локальными нормативными актами. Их тематика и содержание зависит от специфики конкретной дополнительной общеобразовательной программы.

Тернарное обучение является продуктом взаимодействия общеобразовательных организаций инженерно-технологического профиля, образовательных организаций высшего образования и работодателей, в лице предприятий-партнёров, по успешной профессиональной ориентации обучающихся и подготовке будущего специалиста высокотехнологичного предприятия.

Обучающийся уже на ранних этапах процесса учебы включается в организацию и проведение исследовательской деятельности, в также в производственный на предприятии в условиях реализации проектной деятельности, участника производственной практики.



Тернарная модель обучения предусматривает вовлечение предприятий-партнёров в образовательный процесс инженерно-технологической школы № 777, организацию и проведения социальных практик и проб, профессиональной ориентации школьников. В рамках реализации концепта «сквозного обучения» предприятия-партнёры становятся заинтересованными не только в результатах обучения, но и в содержании обучения, его организации и ориентации на формирование основ инженерного мышления.

Тернарная система образования предусматривает сочетание обучения с периодами исследовательской деятельности школьников в вузах, производственной практики на предприятиях-партнёрах.

С одной стороны, учащийся получает образование в общеобразовательной организации (образовательные программы дают теоретическую подготовку, ориентированную на формирование основ инженерного мышления), с другой – при участии специалистов вузов, их лабораторной и научной базы формируются навыки проектной и исследовательской деятельности, с третьей – при участии предприятия-партнёра вырабатываются необходимые для производства компетенции. Две организации и предприятие являются партнерами по отношению друг к другу.

Преимущества тернарной системы:

практическая часть дополнительных общеобразовательных программ реализуется на предприятиях, а не только в мастерских и лабораториях образовательных организаций, в т.ч. высшего профессионального образования;

содержание образовательных программ согласовано между образовательными организациями и предприятиями-партнерами, будущими работодателями;

между образовательными организациями и предприятиями могут возникать и развиваться тесные отношения;

чередование обучения в образовательных организациях и на предприятии способствуют мотивации школьников.

Риски тернарной системы заключаются в неготовности предприятий к организации практики школьников, мероприятий по профессиональной ориентации, проведению социальных практик и проб.

Коллектив инженерно-технологической школы № 777 считает, что тернарное обучение — эффективный путь повышения качества образования.

Тернарная модель обучения предоставляет обучающимся прекрасные возможности для управления собственной карьерой. Ни одна система школьного образования не способна дать такое знание высокотехнологического производства изнутри, проведения практико-ориентированных исследований, как тернарное обучение, что делает его важной ступенькой на пути к успешной карьере.

Тернарная модель обучения способствует освоению выпускником допрофессиональных компетенций, формированию активной жизненной позиции и становлению ответственной личности, способной к продуктивному взаимодействию.

Проект «Модель тернарного обучения», разработанный и внедряемый в практике деятельности Инженерно-технологической школы № 777, направлен на создание школьной системы обучения, основанной на расширении сотрудничества школы с вузами и предприятиями-партнёрами на основе реализации дополнительных общеобразовательных программ (дополнительных предпрофессиональных программ) с целью достижения

планируемых результатов по формированию основ инженерно-технологического мышления, улучшения условий предоставления школьникам разнообразных возможностей в области образования.

Для проектирования инфраструктуры реализации модели тернарного обучения была организована широкая сеть социального партнерства.

Модель тернарного обучения основывается на принципе целостного понимания образования, которая предполагает, что школьники являются основными бенефициарами школьных образовательных проектов инженерно-технологической направленности. Учащиеся приобретают личностные и социальные навыки не только через обучение в школе, но и через реализация совместных проектов с вузами, высокотехнологичными предприятиями-партнёрами.



Реализация модели тернарного обучения предполагает, что все объекты представлены в едином проекте. Также включаются средства медиа-образования, защиты детей и молодежи, программы участия школьников в социальных проектах.

Отправной точкой для образования на различных этапах жизни человека является школьный уровень, который становится основой для карьерного роста.

Модель тернарного образования - сетевая модель образования, ориентированная на индивидуальный потенциал личности и его перспективное продвижение.

Характеристика модели:

- привлечение организаций-партнеров для реализации образовательных программ на базе школы создает новую культуру сотрудничества;

- формирование стимулирующей среды обучения, которая позволяет школьникам обучаться за пределами школы на базе или с привлечением специалистов организаций-партнеров под руководством школьного тьютора.

Внедрение модели основано на принципе широкого и открытого образования, в котором каждый участник отношений в сфере образования понимает и признает свою ответственность. Эта модель образования не ограничена стенами школы, она объединяет все формы дополнительного образования.

Инженерно-технологическая школа № 777 не ограничивается образованием, предоставляемым учащимся через реализацию основных образовательных программ. Дополнительное образование расширяет кругозор учащихся, обеспечивает удовлетворение их интеллектуальных потребностей.



Участниками отношений в сфере образования могут стать местные структуры (школы, ассоциации, родители) или непосредственно культурные и спортивные организации, экономические структуры.

Партнерство предусматривает реализацию **динамических проектов** под руководством Управляющего совета ИТШ с участием представителей всех заинтересованных сторон. Проект - организационный динамический механизм развития школьной образовательной системы, который соединяет все структуры в организации досуга, развития, интеграции в сообщество. **Образовательные проекты** - новый подход к решению проблем образования в их отношениях с социальной, культурной и экономической средой.

Договоры о сотрудничестве являются основными инструментами управления проектом на различных этапах: запуск проекта, отработка устойчивых моделей ритмического объединения общего и дополнительного образования.

Интеграция общего и дополнительного образования в ИТШ происходит успешно еще и потому, что разрабатываются **гибкие образовательные траектории** для обучающихся.

Программа развития ИТШ предполагает использование механизмов партнерства с различными ассоциациями, организациями и предприятиями-партнёрами для **расширения ресурсов образования**.



Бизнес-сообщество как ресурс реализации дополнительной общеобразовательной программы школы

Что же нужно делать школе и бизнес-сообществу Санкт-Петербурга, чтобы они стали ближе друг к другу и стали партнерами в деле образования нового поколения?

Для ответа на этот вопрос необходимо выделить конкретных представителей, с которыми школа взаимодействует. Мы рассмотрим варианты взаимодействия инженерно-технологической школы № 777 и бизнес-сообщества.

Предприятия (объединения предприятий, предпринимателей) – социальные партнёры ИТШ



**Союз промышленников и
предпринимателей Санкт-
Петербурга**

Российская диверсифицированная компания, работающая в сегменте девелопмента, строительства, брокериджа и консалтинга в сфере жилой и коммерческой недвижимости в России и за её пределами. Setl Group является одним из крупнейших финансово-промышленных объединений Северо-западного региона России. Головной офис - в Санкт-Петербурге.

**Акционерное общество «Особая
экономическая зона «Санкт-
Петербург»**



Управляющая компания АО «Особая экономическая зона «Санкт-Петербург» оказывает всестороннюю поддержку действующим и потенциальным резидентам, занимается проектированием и строительством, управлением и эксплуатацией объектов инфраструктуры ОЭЗ.



**Промышленно-коммерческая
группа «Радуга». Завод им.
Козицкого**

*Завод им. Козицкого в 1997 году преобразован в ЗАО и входит в состав
Промышленно-коммерческой группы «Радуга», основанной в 1999 г. ПКГ
«Радуга» - группа холдингового типа, объединившая ряд предприятий,
работающих в отраслях промышленности, оптовой и розничной торговли,
сфере оказания услуг. В настоящий момент ПКГ «Радуга» включает в себя 9
предприятий, расположенных в Санкт-Петербурге, Ленинградской и
Новгородской областях*

ОДК «Климов»



*АО «ОДК–Климов» — ведущий российский разработчик газотурбинных
двигателей для военной и гражданской авиации. Включает в себя
конструкторское бюро, современную производственную и
экспериментальную базы. Входит в состав Объединенной
двигателестроительной корпорации ГК "Ростех".*



**Ассоциация промышленных
предприятий Санкт-Петербурга**

*Собрание крупнейших промышленных предприятий Санкт-Петербурга.
Ассоциация промышленников и предпринимателей участвует в собрании
крупнейших промышленных предприятий города Санкт-Петербурга.*

ОАО ЦНИИ «Электрон»



АО "ЦНИИ "Электрон" - базовый научный центр, ведущее предприятие России по разработке и производству фотоэлектронных приборов и устройств. Предприятие было основано в 1956 году доктором технических наук, профессором, заслуженным деятелем науки и техники России, лауреатом Ленинской и Государственной премий, Георгием Сергеевичем Вильдгрубе.



ООО «XXI век. Медико-фармацевтические проекты»

Целью деятельности Партнерства является объединение юридических лиц и предпринимателей, выполняемые работы и/или предпринимательская деятельность которых связана с разработкой, производством, хранением, транспортировкой, реализацией лекарственных средств (далее - ЛС) и парафармацевтической продукции, изделий медицинского назначения и медицинской техники, а также саморегулирование в области выполнения указанных выше работ

Союз литейщиков Санкт-Петербурга



Проведение фундаментальных исследований и научно-исследовательских и опытно-конструкторских работ в области использования атомной энергии и в области ядерной оружейной продукции в городе Санкт-Петербурге



Лазерный центр

Осуществляется производство оборудования для лазерной гравировки и промышленной маркировки, лазерных станков для резки и сварки. Проводится интеграция лазеров в производство

ПАО «Газпром»



Российская транснациональная энергетическая корпорация. ПАО «Газпром» — глобальная энергетическая компания. Основные направления деятельности — геологоразведка, добыча, транспортировка, хранение, переработка и реализация газа, газового конденсата и нефти, реализация газа в качестве моторного топлива, а также производство и сбыт тепло- и электроэнергии. «Газпром» видит свою миссию в надежном, эффективном и сбалансированном обеспечении потребителей природным газом, другими видами энергоресурсов и продуктами их переработки



Холдинг «Ленполиграфмаш»

Ленполиграфмаш, Ленинградский завод полиграфических машин — многопрофильный холдинг в Санкт-Петербурге, созданный на базе завода по производству и разработке продукции точного машиностроения и приборостроения. Впоследствии специализация предприятия была расширена в связи с вхождением в состав завода компаний, изготавливающих полиграфическое оборудование, светодиодную технику, оборудование для пищевой промышленности

НМИЦ им. В.А. Алмазова



Центр Алмазова — один из российских центров по оказанию кардиологической и кардиохирургической помощи населению, выполнению научных исследований фундаментального и прикладного характера, подготовке научных кадров, повышению квалификации врачей. Структура клиники: отделения главного клинического комплекса; отделения лечебно-реабилитационного комплекса; отделения перинатального центра; отделения Российского научно-исследовательского нейрохирургического института имени профессора А.Л. Поленова

РОСНАНО



Инфраструктурная и образовательная деятельность: образовательные проекты и программы, нанотехнологические центры, технологические инжиниринговые компании, создание и развитие рынков нанотехнологической продукции

ГУП «Водоканал Санкт-Петербурга»



Государственное унитарное предприятие «Водоканал Санкт-Петербурга» обеспечивает услугами водоснабжения и канализования жителей Петербурга. В ведении петербургского Водоканала находятся также городские фонтаны, строительство и эксплуатация стационарных снегоплавильных пунктов. Водоканал большое внимание уделяет просветительской работе. В составе предприятия работает Информационно-образовательный центр, куда входят музейный комплекс «Вселенная Воды» и Детский экологический центр. На базе Водоканала работает Международный центр передовых водных технологий.

Направления и формы сотрудничества:

- экскурсии, образовательные путешествия школьников на предприятия;
- деловые игры, когда школьники в роли журналистов приходят на предприятие и анализируют, описывают увиденное;
- исследовательские проекты, когда предприятие (сообщество предприятий), организация выступают в качестве объекта исследования;
- работа школьников с бизнес-кейсами, когда специалисты предприятия представляют информацию и формулируют реальные проблемы, которые имеются у предприятия, на основе этого составляются кейсы и школьники пробуют найти решения.

Для предприятий бизнес-сообщества такие форматы партнерства не слишком обременительны.

Как эти взаимоотношения могут включаться в образовательный процесс школы? Чаще в рамках внеурочной деятельности.

Бизнес-сообщество инициирует изменения в образовании инженерно-технологической школы № 777 в рамках реализации дополнительных общеобразовательных программ – программ допрофессиональной подготовки, программ внеурочной деятельности, программы воспитания и социализации обучающихся, образовательные программы и проекты, инициированные бизнесом и направленные на формирование основ инженерного мышления школьников.

В нашем случае бизнес-сообщество реагирует на инициативы инженерно-технологической школы № 777, которая стремится собственную инициативу по

преобразованию местного сообщества ввести в образовательную программу. Инициативы руководителя и педагогического коллектива школы становятся важной частью школьной жизни.

В рамках **программы «Достижения школьников»** обучение бизнесу введено в дополнительную общеобразовательную программу, программу допрофессиональной подготовки «Основы предпринимательства». При этом освоение предпринимательства идет не только через теорию, но и через собственный опыт, через участие в реальном деле на базе предприятия-партнёра. В процессе освоения курса школьники создают свою собственную учебную фирму, продумывают продукт, который будут производить и продавать, или услугу, которую будут предлагать клиентам. Далее разрабатывают бизнес-план. Предприятие-партнёр консультирует обучающихся, помогает им в продвижении идеи и продукта.

Среди исследовательских проектов в рамках **программы «Обучение через предпринимательство»** есть такие, которые имеют продолжение и в виде бизнес-продукта, так как идея программы заключается в том, чтобы школьники познакомились с бизнесом на конкретном предприятии-партнере и включались в ее бизнес-процесс.

Инженерно-технологическая школа № 777 ощущает себя частью местного сообщества, и видит свою задачу изучать его и влиять на его изменение. При этом школа использует местное сообщество, бизнес как ресурс, как пространство образования.

В рамках **программы «Санкт-Петербург как школа»** старшеклассники имеют возможность реализовать профессиональные пробы на базе предприятий и организаций-партнёров.

На базе **предприятия «Водоканал»** создан детский учебный центр, в котором работают специалисты, разрабатывающие образовательные программы. Инженерно-технологическая школа № 777 использует учебный центр как внешний ресурс для реализации своей дополнительной общеобразовательной программы.

В качестве проблемы можно отметить, что школе сложно открываться для партнеров, взаимодействовать с ними. Сложно преодолеть распространённые стереотипы о смысле и способе организации школьного образования. При этом

не всегда легко преодолеть сложности раскрытия рамок классно-урочной системы, и преодоления соответствующих ей ограничений.

Есть сложности и для предприятий, которые основаны на нежелании производителей отвлекать работников от своих обязанностей, в также с необходимостью соблюдать правила безопасности для школьников на производстве и пр.



Механизмы взаимодействия бизнеса и школы

Можно обозначить несколько векторов, по которым складываются и развиваются партнерские отношения бизнес-сообщества и школы, а также мотивы, благодаря которым предприниматели идут на контакт со школами.



Высокотехнологичные предприятия-партнёры, участвуют в реализации **образовательных проектов и инновационных образовательных программ**, понимая, что они помогут представить себя в позитивном свете социально ответственного предпринимателя.

Некоторые предприятия рассматривают сотрудничество со школами возможность собственного пиара, понимая, что педагоги, ученики, учителя, родители являются аудиторией, с которой также важно налаживать отношения, как с потенциальными клиентами. Популярным инструментом в таком сотрудничестве являются многообразные **конкурсные образовательные программы**.

Программы КСО (корпоративной социальной ответственности) имеются у всех крупных корпораций, которые могут включить в сферу своего влияния и

дополнительные общеобразовательные программы, инновационные образовательные проекты.

Проекты решающие маркетинговые задачи предприятия-партнёра дают школе возможность использовать в своей образовательной программе ресурсы предприятий – их продукцию, ту или иную информацию о них, а также кадры – специалистов фирмы.



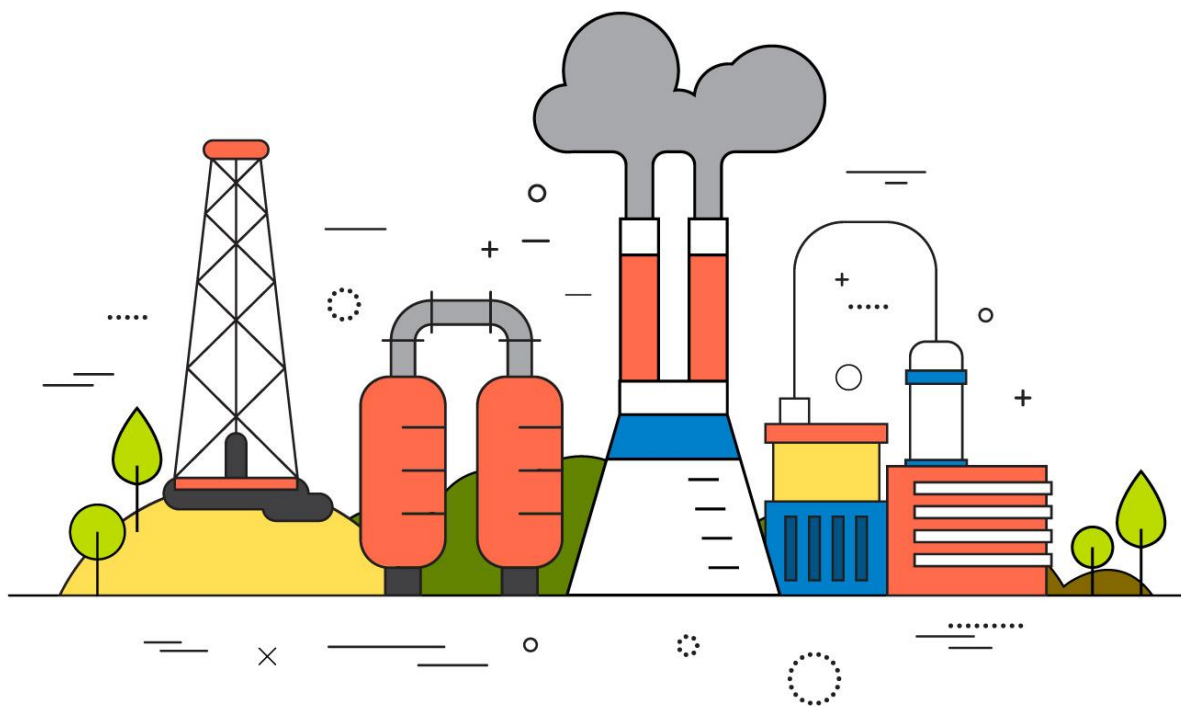
Часто предприятия-партнеры выстраивают взаимовыгодные отношения со школой в формате **проектов**, которые бывают оригинальными и разнообразными. В результате школа получает заинтересованного специалиста для реализации программ внеурочной деятельности; партнера, вкладывающего ресурсы в развитие материальной базы школы; возможность для подростков ответственной работы уже в школьном

возрасте. Проекты, стартовавшие по личным мотивам не долговременны, но по таким мотивам школе привычнее всего сотрудничать с предпринимателями.

Имеются примеры **партнерств школ и высокотехнологичных предприятий в сфере ИТ**, поскольку возрастной порог вхождения в этот бизнес становится все меньше и ИТ-предприятия вкладывают средства в поиск и подготовку специалистов уже со школьной скамьи. Руководители высокотехнологичных предприятий стали понимать, что готовить квалифицированных специалистов нужно уже со школы и помогать школе быть современной.

Региональные предприниматели понимают, что для успешности их бизнеса необходимо, чтобы менялась к лучшему социальная ситуация в Санкт-Петербурге. Влияние на развитие образования, обеспечивающего **формирование человеческого капитала**, – один из механизмов улучшения качества жизни. Примеры сотрудничества бизнеса и образования - проекты фондов таких известных бизнесменов как Д.Зимин, О.Дерепаска, В.Аликеров...

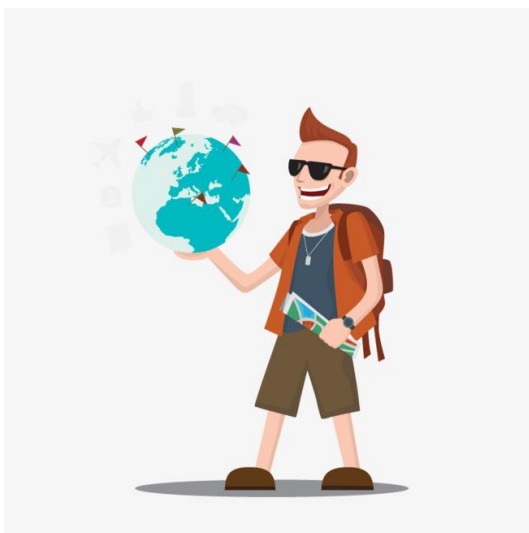
Каковы же форматы взаимодействия с предприятиями-партнерами, бизнес-сообществом, которые могут расширить спектр дополнительных общеобразовательных программ школы?



Наиболее распространенный и традиционный жанр – **знакомство с предприятием**, который не трудоемок для специалистов предприятия. С точки зрения техники безопасности – учащиеся под присмотром, но остаются лишь пассивными слушателями и наблюдателями, не получая опыта более активного взаимодействия с предприятием и его специалистами.

Образовательное путешествие принципиально отличается от экскурсии тем, что его основной задачей является получение его участником не только новой информации, но и нового личного опыта, ответа на какой-то заранее сформулированный вопрос. Школьник выступает в активной позиции, участвует в разработке плана путешествия, ведет дневник путешествия, т.е. фиксирует свои наблюдения. Важной частью путешествия является постоянное осмысление увиденного, полученного опыта, встреч с людьми и т.д.

Инструментированные встречи детей с предприятиями позволяют превратить обычное экскурсионное посещение в образовательную программу. При



разработке программ важно создать ситуацию, при которой обучающиеся задают вопросы, пытаются рассмотреть технологические процессы с нестандартных ракурсов.

В школе могут быть организованы встречи с успешными представителями современного высокотехнологичного предприятия. В ходе встречи руководители и специалисты высокотехнологичных предприятий могут помочь школьникам сориентироваться в мире профессий, сделать свой выбор.

Благодаря таким встречам сокращается дистанция между обучающимися и руководителями высокотехнологичных предприятий, что позволяет установить коммуникативные связи между действующими успешными предпринимателями и теми, кто будет делать завтрашнюю экономику. Школьники знакомятся, чем сегодня можно заниматься в современном высокотехнологическом бизнесе, где можно применить те знания, что они сегодня получают в школе и завтра будут осваивать в вузе, какие профессии сегодня пользуются спросом на рынке труда.

Выпускники формируют образ успешной взрослости не из виртуальной среды, а на **встречах с успешными предпринимателями**, руководителями высокотехнологичных предприятий. Встречи проходят в формате живой беседы и несомненно полезны выпускникам, вступающим в возраст экономической активности.

Предприятия-партнеры предлагают для участия **конкурсные образовательные программы**. Для обучающихся это возможность проявить себя, овладеть новыми компетенциями, найти единомышленников. Для предприятий - способ поддержать одаренных учащихся, провести рекламную кампанию, найти и поддержать школьные таланты. Для школ – ресурс мотивации школьников, поддержки высокомотивированных обучающихся. Школа может использовать ресурс конкурсных программы для разработки вариативной части образовательной программы, элективных курсов, курсов предпрофильной подготовки и профильного обучения.

Предприятия из сферы высоких технологий вовлекают учащихся в процесс деятельностного изучения объектов. Взаимодействие реального производства и обычных школьников формирует интерес подростков к инновациям и развитию высокотехнологичных производств.

Пример образовательного конкурса - **конкурс «Инфографика»**, организованный совместно с ПАО «Светлана». Его задача - обучение школьников искусству создания инфографических текстов. Обучающимся предлагается разработать инфографический текст о продукции компании. Удачные конкурсные работы используются компанией в своей PR-программе¹¹.



Продуктивным способом организации взаимодействия в системе «предприятие-школа», который позволяет учащимся изучать настоящие проблемами высокотехнологичного предприятия является кейс. Один из форматов работы **кейс-чемпионаты**. Предприятие-партнёр формирует кейс, который старшеклассники пробуют решить. Руководитель или специалисты фирмы рассматривают

предлагаемые участниками решения кейса. Победители получают призы и предложения о прохождении производственной практики в рамках реализации дополнительной программы предпрофильной подготовки. При этом нельзя не отметить, что для предприятия, впрочем, есть и определенные риски – ожидание после вуза выхода обучающегося на работу в течение 5-7 лет, да и неясно выберут ли они нужный вуз и нужную предприятию специальность.

В рамках **летней школы** под руководством молодых кураторов и при участии консультантов от предприятий-партнёров выпускники разрабатывают решение кейса и защищают его перед советом жюри, в который входят руководитель и специалисты предприятий-партнёров, которые получают идеи решений для использования в своей практике.

¹¹ Михаил Эпштейн. Социальное партнерство в образовании: взаимодействие школы с бизнес-структурами. Учительская газета, 16.10.2014, [Электронный ресурс; дата обращения 28.01.2019]- URL: <http://www.ug.ru/appreciator/59>

Возможно применение работы с кейсами предприятий-партнеров в рамках тематических декад, реализации дополнительных образовательных программ.

Предприятия-партнёры могут принимать участие в организации и проведении исследовательской деятельности старшеклассников в качестве объекта исследования со стороны учащихся: устройство предприятия, направления деятельности, эффективность предпринимательской деятельности, вклад предприятия в развитие района (города, страны). Учащиеся подбирают себе предприятие-партнера в соответствии с темой исследования. Результатом является доклад-презентация.

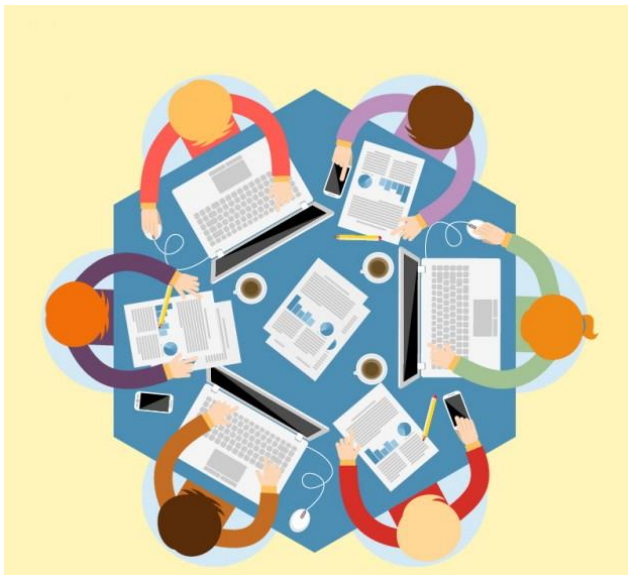


Ещё одна из форм сотрудничества - организация **практики**. Обучающиеся изучают устройство предприятия, механизм деятельности, выпускаемую продукцию, охват рынка, клиентскую базу. Учащиеся могут проводить исследования и в рамках проекта «Обучение через предпринимательство».

Предприятия-партнеры могут выступить как внешний ресурс для организации **проектной деятельности**.

Организация для учащихся старших классов **стажировки** на базе предприятий-партнеров дает возможность школьникам получить практический опыт

самостоятельной продуктивной деятельности, помогает с выбором будущей профессии, индивидуальной образовательной траектории. Место практики посещает тьютор, который знакомится с успехами учащегося, возможными проблемами.



Понять школьникам как устроен бизнес, причём не только теоретически, но и практически, помогают **учебные фирмы**. Учащиеся включаются в процессы изменения, обустройства окружающей жизни совместно с предприятиями-партнёрами.

Обучаясь предпринимательству, обучающиеся создают небольшие компании, которые в игровой обстановке

проходят цикл от идеи до производства продукта и его продажи.

Старшеклассники могут получают предпринимательский опыт через **организацию работы по заказу предприятия-партнера**. Ученики вместе с педагогами по заказу предприятия проводят исследования материалов, производимых фирмой-партнером. Фирма получает аналитические материалы, а школьники опыт исследовательской деятельности.

Некоторые старшеклассники в рамках курсов по информатике уже в школе начинают работать над производственными задачами, сформулированными ИТ-компаниями.

Представленные форматы сотрудничества школы и предприятий-партнеров дают возможность школе реально обновить свою основную образовательную программу общего образования, расширить спектр дополнительных общеобразовательных программ.

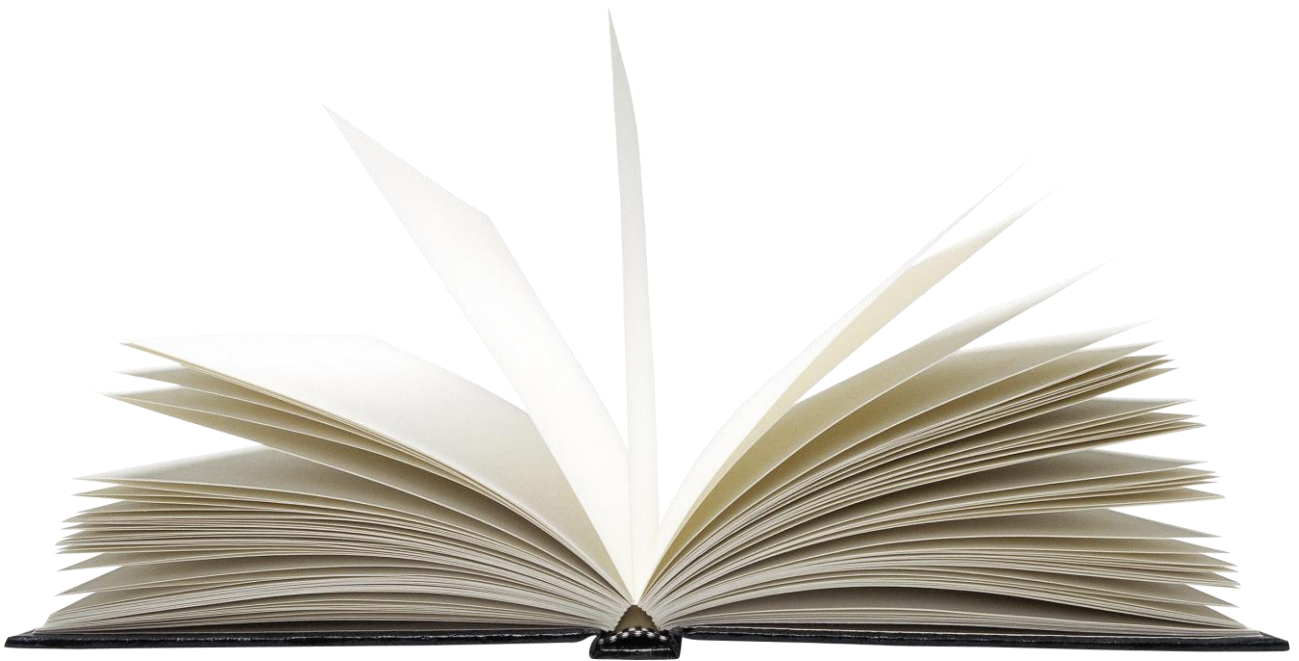
Необходимо отметить и возможность участия бизнес-сообществ в реализации программ повышения квалификации учителей в рамках **внутрифирменного обучения педагогов**: проведение занятий с участием представителей предприятий-партнёров, финансирование программ повышения квалификации.

Литература

1. UNESCO Science Report: towards 2030, 2017 Executive Summary.
2. Заир-Бек Е.С. Подготовка педагогов к конструированию образовательной среды методами педагогического дизайна. «Письма в Эмиссия. Офлайн», - электронное научное издание, - 2018 год, выпуск № 2, URL: <http://www.emissia.org/offline/2018/2581.htm>. - [дата обращения 31.01.2019]
3. Заир-Бек Е.С. Понятие «образовательная среда школы» и подходы к ее оцениванию в современных исследованиях // Письма в Эмиссия.Офлайн: электронный научный журнал .2011. выпуск # 11 (ноябрь). ART 1683. URL: <http://www.emissia.org/offline/2011/1683.htm>.- [дата обращения: 31.01.2019].
4. Закон Санкт-Петербурга «О социальном партнерстве в сфере труда в Санкт-Петербурге», принят Законодательным Собранием Санкт-Петербурга 21 сентября 2011 года.
5. Князева В. В., Вольтов А. В. Тернарная модель обучения в инженерно-технологической школе // Молодой ученый. — 2019. — №5. — URL <https://moluch.ru/archive/243/56279/> (дата обращения: 01.02.2019).
6. Лошкарёва Е., Лукша П., Ниненко И., Смагин И., Судаков Д. Навыки будущего. Что нужно знать и уметь в новом сложном мире. (При поддержке WorldSkills Russia), представлен в Абу-Даби 12 октября 2017 г., с.82.
7. Михаил Эпштейн. Социальное партнерство в образовании: взаимодействие школы с бизнес-структурами. Учительская газета, 16.10.2014, [Электронный ресурс; дата обращения 28.01.2019]- URL: <http://www.ug.ru/appreciator/59>
8. Михеева М.М. Введение в дизайн-проектирование: методическое указание по курсу «Введение в профессию» М.: МГТУ им. Н.Э. Баумана, 2013 г.- 49 с.
9. Переосмысливая образование. Образование как всеобщее благо. ЮНЕСКО URL: <http://unesdoc.unesco.org/images/0023/002325/232555r>.- [дата обращения 31.01.2019]

10. Стратегия инновационного развития Российской Федерации на период до 2020 года (утв. Распоряжением Правительства РФ от 08.12.2011 N 2227-р) и Стратегия развития индустрии детских товаров на период до 2020 года (утв. Распоряжением Правительства РФ от 11.06.2013 N 962-р).
11. Формирование инженерного мышления в процессе обучения [Текст]: материалы междунар. науч.-практ. конф., 7-8 апреля 2015 г., Екатеринбург, Россия: / Урал. гос.пед.ун-т; отв. ред. Т.Н. Шамало. – Екатеринбург: [б.и.], 2015. – 284 с.

ПРИЛОЖЕНИЯ





Государственное бюджетное общеобразовательное учреждение
«Инженерно-технологическая школа № 777»
Санкт-Петербурга

ПРИНЯТО

педагогическим советом
ГБОУ «Инженерно-технологическая
школа № 777» Санкт-Петербурга
Протокол № ____ от « ____ » _____ 20__ г.

УТВЕРЖДАЮ

Директор
ГБОУ «Инженерно-технологическая
школа № 777» Санкт-Петербурга
_____ (В.В.Князева)
Приказ № ____ от « ____ » _____ 20__ г.

**Положение
о тернарной системе обучения**

Санкт-Петербург

1. Общие положения

1.1. Настоящее Положение о тернарной системе обучения (далее - Положение) разработано в целях развития социального партнёрства и механизмов взаимодействия между участниками отношений в сфере образования.

1.2. Положение определяет порядок реализации тернарной системы обучения в государственном бюджетном общеобразовательном учреждении «Инженерно-технологическая школа № 777» Санкт-Петербурга (далее - ИТШ) при обучении учащихся по дополнительным общеобразовательным программам (дополнительным общеразвивающим программам, дополнительным предпрофессиональным программам), а также регулирует отношения участников образовательных отношений. ИТШ является образовательной организацией, созданной с целью выявления и поддержки лиц, проявивших выдающиеся способности, а также лиц, добившихся успехов в учебной деятельности, творческой деятельности.

1.3. Основные цели деятельности ИТШ

1.3.1. Осуществление образовательной деятельности по образовательной программе начального общего образования, образовательным программам основного общего и среднего общего образования, обеспечивающих углубленное изучение отдельных учебных предметов, предметных областей, дополнительным образовательным программам;

1.3.2. Выявление и поддержка лиц, проявивших выдающиеся способности, а также лиц, добившихся успехов в учебной деятельности, творческой деятельности.

1.4. Предмет деятельности ИТШ

1.4.1. Реализация образовательной программы начального общего образования;

1.4.2. Реализация образовательных программ основного общего и среднего общего образования, обеспечивающих углубленное изучение отдельных учебных предметов, предметных областей;

1.4.3. Реализация дополнительных образовательных программ;

1.4.4. Организация работы с обучающимися, проявившими выдающиеся способности, добившимися успехов в учебной деятельности, творческой деятельности.

1.5. Настоящее Положение разработано в соответствии с Федеральным законом от 29.12.2012 №273-ФЗ «Об образовании в Российской Федерации», Приказом Министерства просвещения РФ от 9 ноября 2018 г. N 196 «Об утверждении Порядка организации и осуществления образовательной деятельности по дополнительным общеобразовательным программам», Письмом Министерства образования и науки РФ от 4 марта 2010 г. N 03-412 «О методических рекомендациях по вопросам организации профильного обучения», Письмом Министерства образования и науки РФ от 4 марта 2010 г. N 03-413 «О методических рекомендациях по реализации элективных курсов», уставом ИТШ и другими нормативными локальными актами.

1.6. Тернарная система обучения – это инновационный тип организации дополнительного образования детей в ИТШ, предполагающий согласованное взаимодействие образовательной сферы школы, организации проектной и исследовательской деятельности обучающихся и производственной сфер в предпрофессиональной подготовке обучающихся.

1.7. Тернарная система обучения (далее – ТСО) основана на взаимодействии трёх организаций: школа, образовательная организация высшего образования (далее – вуз) и предприятие, которые действуют сообща в целях профессиональной ориентации, предпрофессионального обучения школьников. ТСО - вид обучения, при котором

общеобразовательная подготовка обучающихся осуществляется на базе школы, проектная и исследовательская деятельность организуется с привлечением специалистов, либо на базе образовательных организаций высшего образования, а практические навыки формируются на базе высокотехнологичных предприятий-партнёров. Организации являются по отношению друг к другу независимыми партнерами.

1.8. Образовательная деятельность в условиях ТСО, реализации дополнительных общеобразовательных программ технической (инженерной) направленности ориентирована на формирование основ инженерного мышления школьников, развитие творческих способностей обучающихся; удовлетворение индивидуальных потребностей обучающихся в интеллектуальном развитии; обеспечение трудового воспитания обучающихся; выявление, развитие и поддержку талантливых обучающихся, а также лиц, проявивших выдающиеся способности; профессиональную ориентацию обучающихся; создание и обеспечение необходимых условий для личностного развития, профессионального самоопределения и творческого труда обучающихся; социализацию и адаптацию обучающихся к жизни в обществе; формирование общей культуры обучающихся; удовлетворение иных образовательных потребностей и интересов обучающихся, не противоречащих законодательству Российской Федерации, осуществляемых за пределами федеральных государственных образовательных стандартов и федеральных государственных требований.

1.9. Содержание дополнительных предпрофессиональных программ, реализуемых в рамках ТСО определяется образовательной программой, разработанной и утвержденной ИТШ, в соответствии действующим законодательством в сфере образования.

1.10. В рамках ТСО ИТШ реализует дополнительные общеобразовательные программы в течение всего календарного года, включая каникулярное время.

1.11. Дополнительные общеобразовательные программы реализуются ИТШ, как самостоятельно, так и посредством сетевых форм их реализации в рамках ТСО.

1.12. ТСО обеспечивает тесную взаимосвязь и взаимодействие предпрофессионального обучения с экономикой Санкт-Петербурга, через организацию социального партнерства.

2. Цели и задачи реализации ТСО

2.1 Цели внедрения ТСО

2.1.1. Развитие системы школьного образования путем создания высокоэффективной образовательной системы на основе принципа общественного договора, направленной на формирование основ инженерно-технологического мышления школьников.

2.1.2. Внедрение в образовательный процесс ИТШ новых технологий обучения.

2.2. Задачи ТСО

2.2.1. Разработка и реализация основных образовательных программ общего образования, дополнительных общеобразовательных программ - дополнительных общеразвивающих программ, дополнительных предпрофессиональных программ, учитывающих динамики и перспективы развития отраслей экономики, инновационную направленность экономической стратегии развития Санкт-Петербурга.

2.2.2. Развитие многопрофильности и многофункциональности образовательной системы ИТШ.

2.2.3. Создание условий для кадрового, научно-методического и материально-технического обеспечения ИТШ.

3. Организация образовательного процесса с применением ТСО

3.1. Образовательный процесс с применением ТСО в ИТШ осуществляется в соответствии с утвержденными руководителями ИТШ дополнительными общеобразовательными программами, нормативными документами, регламентирующими образовательный процесс.

3.2. Дополнительное образование детей осуществляется по дополнительным общеобразовательным программам (общеразвивающим и предпрофессиональным) и направлено на формирование и развитие творческих способностей детей, удовлетворение их индивидуальных потребностей в интеллектуальном совершенствовании. Дополнительное образование детей обеспечивает их адаптацию к жизни в обществе, профессиональную ориентацию, а также выявление и поддержку детей, проявивших выдающиеся способности. Дополнительные общеобразовательные программы для детей учитывают возрастные и индивидуальные особенности детей.

3.3. ИТШ вправе осуществлять образовательную деятельность как самостоятельно, так и посредством сетевых форм реализации образовательных программ. Использование сетевой формы реализации образовательных программ осуществляется на основании договора.

3.4. Участниками ТСО являются обучающиеся и педагогические работники ИТШ с одной стороны, и работники вузов, высокотехнологичных предприятий-партнёров - с другой.

3.5. ТСО с учетом внедрения современных методик, технологий программ предполагает:

3.5.1. Разработку дополнительной общеобразовательной программы;

3.5.2. Составление расписания занятий с учетом организации образовательной деятельности на предприятии-партнёре;

3.5.3. Составление графиков обучения, позволяющие реализовать ТСО;

3.5.4. Разработку учебно-методического обеспечения ТСО;

3.6. ТСО предусматривает включение предприятий-социальных партнеров в процесс разработки образовательных программ, что способствует увеличению их практикоориентированности.

3.7. Освоение дополнительных общеобразовательных программ может завершаться итоговой аттестацией обучающихся. Формы итоговой аттестации, порядок проведения такой аттестации по соответствующим дополнительным общеобразовательным программам различного уровня определяются дополнительной общеобразовательной программой.

3.8. Перевод обучающихся с дополнительной общеобразовательной программы предыдущего уровня (года освоения, этапа, модуля) на следующий уровень (год освоения, этап, модуль) осуществляется в соответствии с действующим законодательством и производится по решению педагогического совета ИТШ.

3.9. Обучающимся по дополнительным общеобразовательным программам после прохождения ими итоговой аттестации может быть выдан документ, оформленный по образцу, установленному ИТШ.

4. Возможности для обучающихся ИТШ в рамках ТСО

4.1. Знакомство с перспективными работодателями, образовательными организациями высшего образования для обучения по выбранной специальности технической направленности.

4.2. Участие в разработке проектов, рекомендованных работодателями – высокотехнологичными предприятиями-партнерами ИТШ.

- 4.3. Практики, стажировки, экскурсии, мастер-классы, образовательные путешествия, возможность «примерить» профессию на себя.
- 4.4. Образовательные конкурсы, выставки, конференции.
- 4.5. Создание стартапов, участие в бизнес-играх, проектировании и молодёжном предпринимательстве.
- 4.6. Выбор перспективной профессиональной траектории с учётом запросов и перспектив развития рынка труда и потребностей предприятия-партнёра.
- 4.7. Раскрытие профессиональных перспектив получения востребованной профессии технической направленности на высокотехнологичном предприятии.

5. Возможности для предприятий-партнёров ИТШ в рамках ТСО

- 5.1. Реализация долгосрочной кадровой политики по подготовке для себя кадров, обеспечив их максимальное соответствие своим требованиям.
- 5.2. Экономия на расходах в поиске и подборе работников, возможность отобрать самых лучших обучающихся сначала в школе, затем в вузе.
- 5.3. Реализация мероприятий по профессиональной ориентации обучающихся инженерно-технологической направленности.
- 5.4. Популяризация деятельности предприятия-партнёра.
- 5.5. Предприятие-партнёр организует производственную практику, обеспечивает необходимыми приборами, инструментами и материалами, как для учебных целей, так и для выполнения в процессе производственного обучения и практики заказов предприятия.
- 5.6. Предприятие-партнёр оказывает помощь в обеспечении ИТШ научно-технической информацией, специальной технической литературой.

6. Возможности для вузов-партнёров ИТШ в рамках ТСО

- 6.1. Организация методических семинаров при кафедрах вуза с участием педагогов ИТШ.
- 6.2. Отбор в рамках проведения школьных научно-практических конференций талантливых и высокомотивированных обучающихся для продолжения образования.
- 6.3. Участие в разработке школьных образовательных программ по профильным дисциплинам, программ элективных курсов предпрофильной подготовки и профильного обучения.
- 6.4. Рецензирование преподавателями вузов исследовательских и проектных работ, обучающихся ИТШ, выявления обучающихся, склонных к научно-исследовательской деятельности.
- 6.5. Подготовка школьников к региональным и всероссийским олимпиадам и конкурсам.
- 6.6. Проведение предметных олимпиад и конкурсов среди обучающихся ИТШ.
- 6.7. Организация профориентационной работы среди обучающихся ИТШ.
- 6.8. Участие в реализации дополнительных общеобразовательных программ технической (инженерно-технологической) направленности.
- 6.9. Разработка и научное сопровождение реализации дополнительных общеобразовательных программ ИТШ, программ элективных курсов предпрофильной подготовки и профильного обучения.
- 6.10. Содействие организации и проведению исследовательской деятельности обучающихся по темам и направлениям научных разработок специалистов вузов.

6.11. Участие в подготовке и защите выпускниками индивидуального итогового проекта на уровне основного и среднего общего образования по темам инженерной-технической и технологической направленности, предложенным специалистами вузов.

6.12. ИТШ может являться площадкой для научных исследований специалистов вузов, апробации и внедрения разработанных учебно-методических комплексов, пособий, образовательных технологий и др. в рамках педагогической лаборатории, реализации инновационных проектов и программ, дополнительных общеобразовательных программ.



Государственное общеобразовательное учреждение
«Инженерно-технологическая школа № 777»
Санкт-Петербурга

ПРИНЯТО

педагогическим советом
ГБОУ «Инженерно-технологическая
школа № 777» Санкт-Петербурга
Протокол № ____ от « ____ » _____ 20__г.

УТВЕРЖДАЮ

Директор
ГБОУ «Инженерно-технологическая
школа № 777» Санкт-Петербурга
_____ (В.В.Князева)
Приказ № ____ от « ____ » _____ 20__г.

**Положение
о социальном партнёрстве
с образовательными организациями
высшего образования**

Санкт-Петербург

1. Общие положения

1.1. Настоящее Положение о социальном партнёрстве с образовательными организациями высшего образования (далее - Положение) разработано в целях развития механизмов взаимодействия между участниками отношений в сфере образования.

1.2. Положение регламентирует деятельность государственного бюджетного общеобразовательного учреждения «Инженерно-технологическая школа № 777» Санкт-Петербурга (далее - ИТШ) с субъектами социального партнерства – образовательными организациями высшего образования (далее – вузы).

1.3. Цели социального партнерства ИТШ с вузами – повышение качества образования, формирование у обучающихся основ инженерного мышления, формирование инновационного образовательного поведения участников образовательных отношений, обеспечение связи образовательных услуг с экономикой и сферой труда, баланса спроса и предложения квалификаций, умений и компетенций на рынке труда.

1.4. Основные направления развития социального партнерства.

1.4.1. Совершенствование содержания образования и организации образовательного процесса, контроль качества образования.

1.4.2. Изучение рынка труда.

1.4.3. Кадровое обеспечение образовательного процесса.

1.4.4. Повышение эффективности использования материально-техническое ресурсов ИТШ в образовательном процессе.

1.5. Принципы социального партнерства.

1.5.1. Учет интересов участников партнерства.

1.5.2. Заинтересованность договаривающихся сторон в поиске оптимального пути профессиональной ориентации обучающихся, развития кадрового потенциала предприятий, региона в целом.

1.5.3. Равноправие сторон и доверие в отношениях.

1.5.4. Свобода выбора обсуждения вопросов, входящих в сферу социального партнерства.

1.5.5. Регулярность проведения консультаций и переговоров по вопросам, входящим в сферу социального партнерства.

1.5.6. Правовая обоснованность взаимодействия, выгодная каждому социальному партнеру и обществу в целом.

1.5.7. Реальность обеспечения принятых социальными партнерами обязательств.

1.5.8. Обязательность исполнения достигнутых договоренностей.

2. Субъекты социального партнерства

2.1. Образовательные организации высшего образования - образовательные организации, осуществляющие в качестве основной цели ее деятельности образовательную деятельность по образовательным программам высшего образования и научную деятельность.

2.2. Образовательные организации, указанные в п. 2.1. настоящего Положения, осуществляющие образовательную деятельность по образовательным программам, реализация которых не является основной целью их деятельности:

2.2.1. Основные общеобразовательные программы;

2.2.2. Образовательные программы среднего профессионального образования;

- 2.2.3. Программы профессионального обучения;
- 2.2.4. Дополнительные общеобразовательные программы;
- 2.2.5. Дополнительные профессиональные программы

3. Формы осуществления социального партнерства

3.1. Социальное партнерство ИТШ реализуется в следующих формах:

3.1.1. Договорные, включающие в себя все виды взаимодействия на основе двухсторонних и многосторонних договоров. Предметом таких договоров является:

3.1.1.1. Оказание образовательных услуг

3.1.1.2. Организация учебной и производственной практики, проектной и исследовательской деятельности обучающихся.

3.1.1.3. Повышение квалификации педагогических работников ИТШ на базе вуза.

3.1.1.4. Предоставление материально-технической базы для организации образовательного процесса.

3.1.1.5. Организация и проведение образовательных конкурсов.

3.1.1.6. Организация и проведение научно-практических конференций для обучающихся

3.1.1.7. Совместная разработка учебных планов и рабочих программ.

3.1.1.8. Совместная коммерческая деятельность и реализация проектов.

3.1.1.9. Совместное участие в конкурсах, ярмарках, выставках, конференциях.

3.1.1.10. Совместное участие в международных проектах.

3.1.1.11. Проведение научно-исследовательских работ, реализация инновационных образовательных проектов и программ.

3.1.1.12. Разработка индивидуальных образовательных траекторий и трудоустройство выпускников.

3.1.2. Организационные, предполагающие деятельность в составе Управляющего совета ИТШ, деятельность и функции которого регламентируются Положением об Управляющем совете ИТШ.

4. Функции социальных партнеров

4.1. ИТШ:

4.1.1. Формирование содержания требований к выпускникам совместно с вузами.

4.1.2. Корректировка и разработка образовательных программ (основных и дополнительных), с учётом рекомендаций вузов.

4.1.3. Организация стажировки педагогов ИТШ на базе вузов в целях ознакомления с новейшими типами оборудования и технологическими процессами.

4.1.4. Организация трудоустройства выпускников.

4.1.5. Организация внутрифирменной системы повышения квалификации педагогической работников ИТШ.

4.1.6. Инициирование совместных коммерческих проектов для внебюджетного фонда ИТШ.

4.1.7. Организация и проведение прогнозно-аналитической деятельности по изучению конъюнктуры рынка труда.

4.1.8. Учебно-методическое обеспечение образовательного процесса.

4.1.10. Проведение профориентационной работы среди обучающихся, популяризация специальности инженерно-технологической направленности.

4.1.11. Оказание дополнительных образовательных услуг.

4.2. Вузы:

4.2.1. Участие в разработке школьной образовательной политики.

4.2.2. Участие в образовательном процессе – формулировка предложений по вопросам содержания и задач общего и дополнительного образования, выработке требований к итоговому индивидуальному проекту выпускников на уровне основного и среднего общего образования.

4.2.3. Содействие трудоустройству выпускников.

4.2.4. Организация и осуществление учебной практики, предоставление оборудования и материалов, совместное использование оборудования.

4.2.5. Содействие в совершенствовании материально-технической базы ИТШ, участие в ремонте оборудования в учебно-производственных мастерских и лабораториях вуза.

4.2.6. Направление в ИТШ специалистов вуза с целью участия в реализации образовательных программ.

4.2.7. Развитие системы повышения квалификации педагогов ИТШ.

5. Документационное обеспечение социального партнерства

5.1. Взаимодействие между субъектами социального партнерства осуществляется на основании долгосрочных Договоров о социальном партнерстве, заключаемых между субъектами, в которых оговариваются все условия сотрудничества субъектов, а также правовая основа такого сотрудничества.

5.2. Взаимодействие между субъектами социального партнерства не должно противоречить законодательству Российской Федерации.



Государственное общеобразовательное учреждение
«Инженерно-технологическая школа № 777»
Санкт-Петербурга

ПРИНЯТО

педагогическим советом
ГБОУ «Инженерно-технологическая
школа № 777» Санкт-Петербурга
Протокол № ____ от « ____ » _____ 20__ г.

УТВЕРЖДАЮ

Директор
ГБОУ «Инженерно-технологическая
школа № 777» Санкт-Петербурга
_____ (В.В.Князева)
Приказ № ____ от « ____ » _____ 20__ г.

**Положение
о социальном партнёрстве
с высокотехнологичными предприятиями**

Санкт-Петербург

1. Общие положения

1.1. Настоящее Положение о социальном партнёрстве с высокотехнологичными предприятиями (далее - Положение) разработано в целях развития механизмов взаимодействия между участниками отношений в сфере образования.

1.2. Положение регламентирует деятельность государственного бюджетного общеобразовательного учреждения «Инженерно-технологическая школа № 777» Санкт-Петербурга (далее - ИТШ) с субъектами социального партнерства – высокотехнологичными предприятиями, членами Союза промышленников и предпринимателей Санкт-Петербурга, предприятиями различных типов и форм собственности (далее – предприятия).

1.3. Цели социального партнерства ИТШ с предприятиями – повышения качества образования, формирование у обучающихся основ инженерного мышления, формирование инновационного образовательного поведения участников образовательных отношений, обеспечение связи образовательных услуг с производством и сферой труда, условий для формирования у школьников умений и компетенций, востребованных на рынке труда.

1.4. Основные направления развития социального партнерства.

1.4.1. Совершенствование содержания образования и организации образовательного процесса, контроль качества образования.

1.4.2. Изучение рынка труда.

1.4.3. Кадровое обеспечение образовательного процесса.

1.4.4. Повышение эффективности использования материально-технических ресурсов ИТШ в образовательном процессе.

1.5. Принципы социального партнерства.

1.5.1. Учет интересов участников партнерства.

1.5.2. Заинтересованность договаривающихся сторон в поиске оптимального пути профессиональной ориентации обучающихся, развития кадрового потенциала предприятий, региона в целом.

1.5.3. Равноправие сторон и доверие в отношениях.

1.5.4. Свобода выбора обсуждения вопросов, входящих в сферу социального партнерства.

1.5.5. Регулярность проведения консультаций и переговоров по вопросам, входящим в сферу социального партнерства.

1.5.6. Правовая обоснованность взаимодействия, выгодная каждому социальному партнеру и обществу в целом.

1.5.7. Реальность обеспечения принятых социальными партнерами обязательств.

1.5.8. Обязательность исполнения достигнутых договоренностей.

2. Субъекты социального партнерства

2.1. Национальные предприятия, капитал которых принадлежит предпринимателям своей страны. Национальная принадлежность определяется также местоположением и регистрацией основной компании.

2.2. Иностранные предприятия, капитал которых принадлежит иностранным предпринимателям, полностью или в определенной части обеспечивающих их контроль, образуются либо путем создания акционерного общества, либо путем скупки контрольных пакетов акций местных фирм, ведущих к возникновению иностранного контроля.

2.3. Смешанные предприятия, капитал которых принадлежит предпринимателям двух или более стран. Смешанные по капиталу предприятия называются совместными предприятиями в тех случаях, когда целью их создания является осуществление совместной предпринимательской деятельности.

3. Формы осуществления социального партнерства

3.1. Социальное партнерство реализуется в следующих формах:

3.1.1. Договорные, включающие в себя все виды взаимодействия на основе двухсторонних и многосторонних договоров. Предметом таких договоров является:

3.1.1.1. Организация учебной и производственной практики обучающихся ИТШ.

3.1.1.2. Организация производственной практики обучающихся ИТШ на базе предприятия.

3.1.1.3. Повышение квалификации работников ИТШ на базе предприятия.

3.1.1.4. Предоставление предприятием материально-технической для реализации образовательных программ ИТШ.

3.1.1.5. Совместная разработка учебных планов и рабочих программ, программ производственной практики обучающихся.

3.1.1.6. Совместная коммерческая деятельность и реализация инновационных проектов.

3.1.1.7. Совместное участие в ярмарках, выставках.

3.1.1.8. Совместное участие в международных проектах.

3.1.1.9. Осуществление проектной и исследовательской деятельности обучающихся.

3.1.1.10. Трудоустройство выпускников ИТШ.

3.1.2. Организационные, предполагающие деятельность в составе Управляющего совета ИТШ, деятельность и функции которого регламентируются Положением об Управляющем совете ИТШ.

4. Функции социальных партнёров

4.1. ИТШ:

4.1.1. Формирование «портрета выпускника» совместно с предприятиями.

4.1.2. Корректировка и разработка образовательных программ, отвечающих требованиям предприятий.

4.1.3. Ознакомление с новейшими типами оборудования и технологическими процессами.

4.1.4. Организация трудоустройства выпускников.

4.1.5. Организация системы повышения квалификации работников ИТШ.

4.1.6. Инициирование совместных коммерческих проектов для пополнения внебюджетного фонда ИТШ.

4.1.7. Организация и проведение прогнозно-аналитической деятельности по изучению спроса на рынке труда.

4.1.8. Изучение новых специальностей и профессий инженерно-технологической направленности.

4.1.9. Обеспечение образовательного процесса.

4.1.10. Проведение профориентационной работы среди обучающихся ИТШ.

4.1.11. Оказание дополнительных образовательных услуг.

4.2. Предприятия

4.2.1. Формирование заказа на подготовку обучающихся ИТШ по направлениям деятельности предприятия.

4.2.2. Участие в разработке предложений по формированию региональной политики и принятии решений в области профессионального образования.

4.2.3. Участие в образовательном процессе – определении содержания и задач общего и предпрофессионального образования, предпрофильной подготовки и профильного обучения.

4.2.4. Содействие трудоустройству выпускников.

4.2.5. Организация и осуществление учебной и производственной практики, предоставление оборудования и материалов, совместное использование оборудования.

4.2.6. Содействие в совершенствовании материально-технической базы ИТШ, участие в ремонте оборудования в учебно-производственных мастерских и лабораториях ИТШ.

4.2.7. Направление в ИТШ работников предприятия с целью участия в работе конкурсных комиссий.

4.3. Обобщенные функции социальных партнеров

4.3.1. Повышение социальной адаптации, расширение информационного пространства для обучающихся и выпускников ИТШ по вопросам построения профессиональной карьеры.

4.3.2. Формирование прогнозов развития регионального рынка труда и гармонизации спроса и предложения на профессии инженерно-технологической направленности.

4.3.3. Подготовка информации о ситуации на рынке труда, востребованности уровня профессиональной подготовки.

4.3.4. Профориентационные мероприятия для обучающихся ИТШ.

4.3.5. Разработка планов мероприятий по вопросам содействия трудоустройству выпускников ИТШ.

5. Документационное обеспечение социального партнерства

5.1. Взаимодействие между субъектами социального партнерства осуществляется на основании долгосрочных Договоров о социальном партнерстве, заключаемых между субъектами, в которых оговариваются все условия сотрудничества субъектов, а также правовая основа такого сотрудничества.

5.2. Взаимодействие между субъектами социального партнерства не должно противоречить законодательству Российской Федерации.



Государственное общеобразовательное учреждение
«Инженерно-технологическая школа № 777»
Санкт-Петербурга

ПРИНЯТО

педагогическим советом
ГБОУ «Инженерно-технологическая
школа № 777» Санкт-Петербурга
Протокол № ____ от « ____ » _____ 20__г.

УТВЕРЖДАЮ

Директор
ГБОУ «Инженерно-технологическая
школа № 777» Санкт-Петербурга
_____ (В.В.Князева)
Приказ № ____ от « ____ » _____ 20__г.

**Положение
о школьном центре профессионального самоопределения
и карьерного развития обучающихся**

Санкт-Петербург

1. Общие положения

1.1. Центр профессионального самоопределения и карьерного развития обучающихся (далее – Центр) является структурным компонентом государственного бюджетного общеобразовательного учреждения «Инженерно-технологическая школа № 777» Санкт-Петербурга (далее - ИТШ), который действует на основании Федерального закона от 29 декабря 2012 года N 273-ФЗ «Об образовании в Российской Федерации», устава ИТШ, настоящего Положения, иных нормативных документов, регламентирующих деятельность ИТШ.

1.2. В целях обеспечения выполнения необходимых функций руководитель ИТШ закрепляет за Центром соответствующее помещение, оборудование, а также иное имущество и назначает лиц, несущих материальную и правовую ответственность за их сохранность и эксплуатацию.

1.3. При необходимости, для выполнения отдельных проектов, программ и реализации задач методической деятельности привлекаются сотрудники других структурных подразделений ИТШ. На базе Центра возможно создание временных творческих коллективов педагогических работников.

1.4. Непосредственный контроль за деятельностью Центра осуществляется заместителем директора по организации методической и инновационной деятельности ИТШ.

1.5. Центр взаимодействует с Управляющим и Педагогическим советами ИТШ, Центром дополнительного образования детей ИТШ, профессиональными образовательными организациями, научными учреждениями, общественными объединениями и организациями, центрами занятости.

1.6. Внебюджетная деятельность Центра проводится в соответствии с локальным нормативным актом ИТШ.

2. Цели и задачи

2.1. Целью деятельности Центра является формирование и развитие школьной системы профессионального самоопределения и карьерного развития обучающихся.

2.2. Основными задачами Центра являются:

организация процесса методического сопровождения школьной системы профессионального самоопределения обучающихся;

обеспечение функционирования и развития школьной информационной среды в сфере сопровождения профессионального самоопределения и профессиональной ориентации обучающихся с использованием возможностей сети «Интернет», информационно-коммуникационных технологий;

осуществление консультативно-методического сопровождения педагогических работников ИТШ по вопросам сопровождения профессионального самоопределения обучающихся;

организация и проведение межшкольных мероприятий в сфере сопровождения профессионального самоопределения обучающихся;

организация публикаций в школьных, региональных и местных средствах массовой информации тематических информационных материалов;

обеспечение подготовки и реализации совместно с региональными и местными средствами массовой информации проектов, направленных на сопровождение профессионального самоопределения детей и молодёжи;

осуществление организационно-технического сопровождения работы по профессиональной ориентации молодежи;

проведение мониторинга эффективности работы школьной системы сопровождения профессионального самоопределения обучающихся ИТШ;

организационно-педагогическое, учебно-методическое сопровождение школьных мероприятий, конкурсов, проектов и программ для обучающихся и классных руководителей ИТШ;

формирование системы поддержки добровольческой (волонтерской) деятельности обучающихся ИТШ;

осуществление координационной деятельности по установлению внешних связей и реализация совместных проектов с общественными организациями и объединениями;

консультативная поддержка молодежных общественных объединений ИТШ;

разработка и реализация дополнительных предпрофессиональных программ по направлению деятельности Центра.

3. Структура и кадровый состав

3.1. Руководитель Центра назначается на должность приказом руководителя ИТШ.

3.2. Руководитель Центра осуществляет организацию и руководство всеми направлениями деятельности Центра.

3.3. Руководитель Центра несет ответственность за качество и своевременность выполнения возложенных настоящим Положением на Центр задач, реализацию плана работы Центра по всем направлениям деятельности, соблюдение Устава ИТШ, правил внутреннего распорядка и охраны труда, исполнение приказов руководителя ИТШ.

3.4. Структура Центра.

3.4.1. Одел организационно-педагогического сопровождения школьной системы профессионального самоопределения, целью деятельности которого является разработка, организация и сопровождение школьной системы профессионального самоопределения обучающихся ИТШ;

3.4.2. Отдел организационно-методического сопровождения конкурсов, проектов и программ, целью деятельности которого является разработка и организация конкурсов, проектов и программ для обучающихся и педагогов ИТШ.

3.5. Организацию и руководство каждым отделом осуществляет руководитель отдела. В отделах предусматриваются должности методиста. Права и обязанности руководителя и методиста определяются условиями заключенных с ними трудовых договоров и должностными инструкциями, утверждаемыми руководителем ИТШ.

3.6. Методист может работать как на постоянной основе (штатные сотрудники), так и по совместительству. Штатными сотрудниками Центра являются сотрудники, для которых работа в Центре является основной. Указанные сотрудники, в том числе, могут трудиться на условиях внутреннего совместительства.

4. Содержание деятельности

4.1. Отдел организационно-педагогического сопровождения школьной системы профессионального самоопределения осуществляет свою деятельность по следующим направлениям:

4.1.1. Научно-исследовательское направление -

осуществление научно-исследовательских работ по приоритетным направлениям профессионального самоопределения обучающихся;

участие в конкурсах на получение грантов в рамках реализации государственных программ в области профессионального самоопределения и профессиональной ориентации обучающихся.

4.1.2. Аналитико-проектировочное направление –

разработка комплекса мер, программ, планов, мероприятий по направлению поддержки профессиональной ориентации молодежи.

4.1.3. Организационное направление -

организация мероприятий по профессиональной ориентации молодежи;

организационно-методическая поддержка педагогических работников в области психолого-педагогического сопровождения обучающихся (практикумы, деловые и деятельностные игры, круглые столы, группы поддержки, педагогические супервизии и пр.)

4.1.4. Консультативное направление -

консультативное и информационно-аналитическое обеспечение деятельности педагогических работников ИТШ в области профессионального самоопределения и профессиональной ориентации обучающихся.

4.1.5. Экспертное направление -

проведение экспертизы программ, учебных пособий, научно-методических пособий, учебно-методических пособий, проектов педагогов ИТШ в области профессионального самоопределения и профессиональной ориентации молодежи.

4.1.6. Методическое направление -

публикация методических рекомендаций, пособий по вопросам профессионального самоопределения и профессиональной ориентации молодежи.

4.1.7. Образовательное направление -

предоставление услуг по дополнительному профессиональному образованию (повышение квалификации, профессиональная переподготовка) по вопросам профессиональной ориентации молодежи.

4.1.8. Информационное направление -

создание информационной среды в сфере сопровождения профессионального самоопределения, профессиональной ориентации, с использованием возможностей сети «Интернет» и других информационно-коммуникационных технологий;

организация работы с региональными и местными средствами массовой информации по публикации информационных материалов по направлению профессионального самоопределения и профессиональной ориентации обучающихся.

4.2. Отдел организационно-методического сопровождения конкурсов, проектов и программ осуществляет свою деятельность по следующим направлениям:

4.2.1. Научно-исследовательское направление -

осуществление научно-исследовательских работ по приоритетным направлениям развития гражданско-патриотического воспитания, в области повышения социальной активности молодежи;

участие в конкурсах на получение грантов в рамках реализации государственных программ в области поддержки молодежных инициатив, гражданско-патриотического воспитания.

4.2.2. Аналитико-проектировочное направление -

анализ молодежных проблем, проблем в деятельности молодежных объединений, добровольческих движений, проблем в поддержке молодежных инициатив;

разработка комплекса мер, программ, планов, мероприятий по направлению поддержки молодежных инициатив, социальной защиты и социальной адаптации молодежи;

разработка положений конкурсов для обучающихся и педагогов ИТШ по различным направлениям.

4.2.3. Организационное направление -

осуществление организационной деятельности при реализации молодежных программ, проектов, конкурсов, организация мероприятий по поддержке молодежных добровольческих движений;

осуществление координации между различными организациями и педагогами ИТШ для осуществления молодежных программ и проектов, поддержки молодежных инициатив.

4.2.4. Консультативное направление -

консультативное и информационно-аналитическое обеспечение деятельности ИТШ в области поддержки молодежных инициатив, реализации молодежных проектов и программ;

консультативная поддержка молодежных добровольческих движений, творческих и общественных объединений.

4.2.5. Экспертное направление -

проведение экспертизы программ, учебных пособий, научно-методических пособий, учебно-методических пособий, проектов педагогов ИТШ в области поддержки молодежных инициатив, социальной адаптации и социальной защиты молодежи.

4.2.6. Методическое направление -

публикация методических рекомендаций, пособий по вопросам поддержки молодежных инициатив, проектов и программ.

4.2.7. Образовательное направление -

предоставление услуг по дополнительному профессиональному образованию (повышение квалификации) в рамках внутрифирменной системы повышения квалификации по вопросам поддержки молодежных инициатив, психолого-педагогическому сопровождению молодежи в ИТШ, проектов и программ, тьюторского сопровождения обучающихся;

организация обучения социально-активной молодежи.

4.2.8. Информационное направление -

создание информационной среды в сфере сопровождения конкурсов, проектов и программ с использованием возможностей сети «Интернет» и других информационно-коммуникационных технологий;

организация работы с региональными и местными средствами массовой информации по публикации тематических информационных материалов.

5. Организация деятельности и документация

5.1. Деятельность Центра осуществляется согласно перспективным и текущим планам работы.

5.2. Руководитель Центра регулярно, согласно планам работы, проводит производственные совещания. Вопросы, выносимые на совещания, определяются направлениями и планом работы Центра, настоящим Положением и перспективами развития Центра. По рассмотренным вопросам принимаются соответствующие решения.

5.3. Заседания Центра проводятся один раз в месяц в соответствии с годовым планом работы. Внеочередные заседания могут проводиться по мере необходимости.

5.4. На заседании Центра ведется протокол, который подписывается руководителем Центра и секретарем.

6. Организация деятельности и документация

6.1. Деятельность Центра регламентируется документацией, отражающей содержание его деятельности:

6.1.1. Положение о Центре;

6.1.2. Должностные инструкции сотрудников;

6.1.3. План, отчет Центра за календарный год;

6.1.4. Протоколы заседаний Центра;

6.1.5. Отзывы, рецензии на программы, методические пособия и т.д.;

6.1.6. Другая дополнительную документацию, отражающая деятельность Центра.

6.2. Центр реорганизуется и ликвидируется на условиях и в порядке, предусмотренном уставом ИТШ и действующим законодательством.

ДОГОВОР
о сетевой реализации образовательных программ
в условиях тернарной системы образования

г. Санкт-Петербург

« ____ » _____ 20 ____ г.

_____, лицензия на осуществление
(наименование организации)

образовательной деятельности от « ____ » _____ г., № _____, выдана
_____, именуем ___ в дальнейшем «Сторона 1», в лице

_____,
(должность, Ф.И.О. уполномоченного представителя)

действующего на основании _____,

(документ, подтверждающий полномочия)

с одной стороны, и _____, лицензия на

(наименование организации)

осуществление образовательной деятельности от « ____ » _____ г., № _____,
выдана _____, именуем ___ в дальнейшем «Сторона 2», в лице

_____,
(должность, Ф.И.О. уполномоченного представителя)

действующего на основании _____,

(документ, подтверждающий полномочия)

с другой стороны, именуемые в дальнейшем «Стороны», заключили настоящий Договор о
нижеследующем:

1. Предмет договора

1.1. Предметом договора является взаимодействие Сторон в области подготовки обучающихся
_____ в сетевой форме реализации образовательных программ в условиях тернарной системы образования.

1.2. В рамках сетевой формы реализуются следующие образовательные программы:

(вид, уровень и (или) направленность образовательной программы)

1.3. Стороны договариваются о совместном взаимодействии для решения следующих задач:

а) _____ совместная реализация образовательной программы
_____ в соответствии с требованиями,

(вид, уровень и (или) направленность образовательной программы)

установленными действующими законодательными актами Российской Федерации;

б) объединение ресурсов Сторон для повышения качества реализации образовательных программ;

в) расширение доступа обучающихся к современным образовательным технологиям и средствам обучения за счет реализации образовательных программ в сетевой форме;

г) повышение эффективности использования материально-технической базы Сторон;

д) совершенствование системы профориентационной работы с обучающимися, направленной на формирование технологической культуры, приобретение знаний и практических навыков.

2. Условия и порядок реализации образовательной программы в сетевой форме

2.1. При реализации образовательной программы Сторона 1 использует помещения, лаборатории для проведения учебных занятий, мультимедийное и учебное оборудование Стороны 2.

2.2. Образовательная деятельность осуществляется по учебному плану, разработанному и согласованному Сторонами.

2.3. Образовательная деятельность по реализации образовательной программы осуществляется:

а) с использованием кадровых, информационных, материально-технических и учебно-методических ресурсов Сторон;

б) с применением современных образовательных технологий обучения;

в) в соответствии с совместно разработанными образовательными общеразвивающими программами, графиком, расписанием.

2.4. Стороны несут ответственность за реализацию отдельной части образовательной общеразвивающей программы с соблюдением сроков, предусмотренных графиком или расписанием.

3. Обязательства Сторон

3.1. В рамках сетевой формы реализации образовательных программ Стороны:

3.1.1. Совместно разрабатывают образовательные программы, указанные в п. 1.2 настоящего Договора.

3.1.2. Гарантируют доступ обучающихся, непосредственно участвующих в сетевой форме реализации образовательных программ, к учебно-методическим комплексам, электронным образовательным ресурсам, позволяющим обеспечить освоение и реализацию образовательной программы.

3.1.3. При наличии необходимых условий предоставляют возможность обучения обучающимся из другого образовательного учреждения по отдельным предметам (разделам предметов), углубленным, профильным, базовым и элективным курсам (или их разделам), дополнительным общеобразовательным программам.

3.1.4. Обеспечивают учет и документирование результатов освоения обучающимися соответствующих учебных курсов, предметов, дисциплин, модулей.

3.1.5. Согласовывают порядок обучения с родителями (законными представителями) обучающихся.

3.1.6. Предоставляют по запросам Сторон необходимую информацию участникам образовательных отношений.

3.1.7. Обеспечивают приоритет защиты прав обучающегося как в процессе выполнения любых совместных работ, предусмотренных Договором, так и при использовании полученной информации.

3.1.8. Соблюдают условия конфиденциальности (не допускают разглашения информации, касающейся прав личности на безопасность: психологическую, социальную и т.д.).

3.1.9. Содействуют обучающимся и родителям (законным представителям) в выборе образовательного маршрута по результатам диагностики.

3.2. Для реализации образовательных программ Сторона 1 предоставляет следующие ресурсы:

3.3. В обязанности Стороны 1 в процессе сетевой реализации указанных выше образовательных программ входит: _____

3.4. Для реализации образовательных программ Сторона 2 предоставляет следующие ресурсы:

3.5. В обязанности Стороны 2 в процессе сетевой реализации указанных выше образовательных программ входит: _____

3.6. По окончании обучения, обучающиеся получают следующие документы об образовании и (или) о квалификации, документ или документы об обучении: _____, выдаваемые _____

(указать организации, осуществляющие образовательную деятельность, которыми выдаются указанные документы)

4. Обработка персональных данных

4.1. Каждая из Сторон является оператором персональных данных, в том числе обрабатываемых в рамках выполнения обязательств, предусмотренных Договором. Для целей Договора под персональными данными понимаются сведения, являющиеся таковыми в соответствии с законодательством Российской Федерации.

4.2. Стороны обеспечивают конфиденциальность полученных в рамках Договора персональных данных, соблюдение требований к обработке персональных данных, установленных Федеральным законом от 2 июля 2006 г. № 152-ФЗ «О персональных данных» и принятых в его исполнение нормативных правовых актов, и несут ответственность за принятие всех необходимых правовых, организационных и технических мер защиты персональных данных от неправомерного или случайного доступа к ним, уничтожения, изменения, блокирования, копирования, распространения персональных данных, а также от иных неправомерных действий.

5. Ответственность Сторон

5.1. Стороны по настоящему Договору несут ответственность за неисполнение или ненадлежащее исполнение взятых на себя обязательств в соответствии с действующим законодательством Российской Федерации.

5.2. Стороны освобождаются от ответственности за частичное или полное неисполнение обязательств по Договору, если такое неисполнение является следствием обстоятельств непреодолимой силы (форс-мажорных обстоятельств): стихийных природных явлений (землетрясения, наводнения), войн, революций, ограничительных и запретительных актов государственных органов, непосредственно относящихся к выполнению настоящего

Договора. Указанные обстоятельства должны возникнуть после заключения Договора, носить чрезвычайный, непредвиденный и непредотвратимый характер и не зависеть от воли Сторон.

5.3. О наступлении и прекращении вышеуказанных обстоятельств Сторона, для которой создалась невозможность исполнения обязательств по настоящему Договору, должна немедленно известить другую Сторону в письменной форме, приложив соответствующие подтверждающие документы.

5.4. В случае наступления форс-мажорных обстоятельств срок исполнения обязательств по Договору отодвигается соразмерно времени, в течение которого будут действовать такие обстоятельства и их последствия.

6. Срок действия Договора

6.1. Договор вступает в силу с момента его подписания.

6.2. Договор заключен Сторонами на неопределенный срок.

7. Порядок изменения и прекращения Договора

7.1. Условия, на которых заключен настоящий Договор, могут быть изменены по соглашению Сторон или в судебном порядке по основаниям, предусмотренным законодательством Российской Федерации.

7.2. В случае изменения адресов и платежных реквизитов Стороны обязуются уведомить об этом друг друга в течение 30 календарных дней.

7.3. Настоящий Договор может быть прекращен по соглашению Сторон или в судебном порядке по основаниям, предусмотренным законодательством Российской Федерации.

8. Реквизиты и подписи Сторон

Сторона 1:

Наименование: _____

Адрес: _____

ОГРН: _____

ИНН: _____

КПП: _____

Р/с: _____

К/с: _____

БИК: _____

ОКПО: _____

_____ / _____

(подпись)

(Ф.И.О.)

М.П.

Сторона 2:

Наименование: _____

Адрес: _____

ОГРН: _____

ИНН: _____

КПП: _____

Р/с: _____

К/с: _____

БИК: _____

ОКПО: _____

_____ / _____

(подпись)

(Ф.И.О.)

М.П.

Тернарная модель обучения:
взаимодействие школы
с высокотехнологичными предприятиями
при реализации дополнительных
общеобразовательных программ
технической направленности

Методическое пособие

Серия: «Будущее образования –
сегодня: актуальная повестка»
Выпуск 7

Отпечатано: ГБОУ ИТШ №777, СПб, Лыжный пер., дом 4, кор. 2
Гарнитура «Таймс». Формат А5. Бумага офсетная.
Тир. 150 шт.